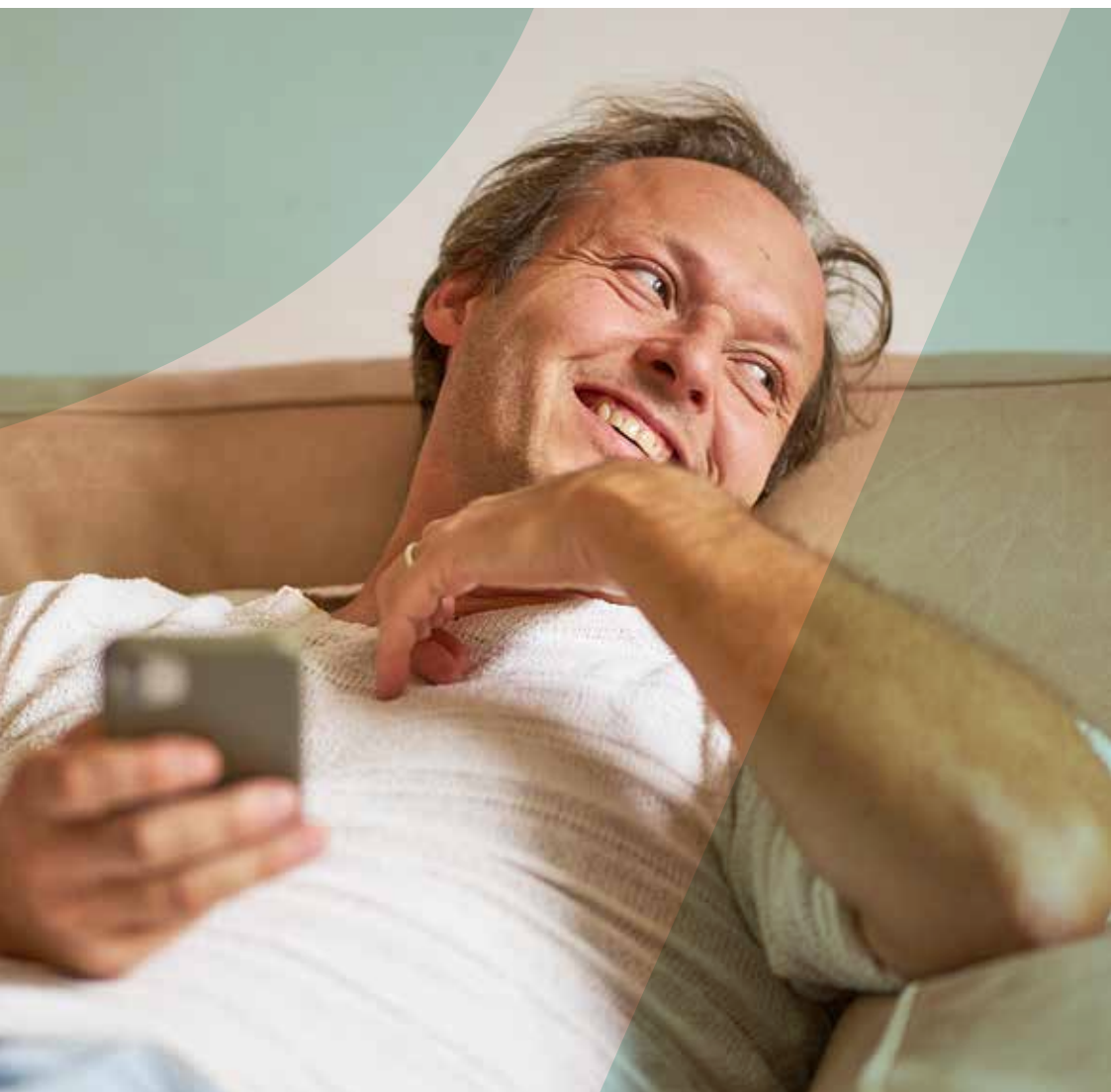




L-PRF-behandeling (Leukocyte - Platelet Rich Fibrin)
en PRP-behandeling (Platelet rich plasma)
Informatiebrochure voor patiënten





Beste patiënt,

Je hebt een moeilijk helende wonde. Je wondzorgverpleegkundige of arts heeft samen met jou beslist dat je daarom een L-PRF-behandeling en eventueel bijkomend een PRP-behandeling kan ondergaan.

Deze brochure geeft je informatie over deze L-PRF en PRP-behandeling en geeft een antwoord op de meest gestelde vragen.

Heb je nog vragen of opmerkingen?

Schrijf ze op en breng ze mee op de dag van je behandeling. Je wondzorgverpleegkundige beantwoordt graag je vragen.

Vriendelijke groeten

Het wondzorgteam

Wat is het probleem?

01

Wat is de LPRF en PRP-behandeling?

02

Wat doe je voor de L-PRF of PRP behandeling?

03

Hoe verloopt de L-PRF en PRP behandeling ?

04

Wat gebeurt er na de L-PRF-en PRP-behandeling?

05

Naar huis

06

Wat zijn mogelijke nevenwerkingen of complicaties

07

Contactgegevens

08

Wat is het probleem?

Moeilijk helende wonden komen veel voor. Volledige wondheling, na standaard wondverzorging, kan bij sommige patiënten traag of moeizaam verlopen. De L-PRF en PRP-behandeling wordt gebruikt voor een betere en snellere genezing van moeilijk helende wonden. Het is een veilige behandeling.

Wat is de L-PRF en PRP-behandeling?

L-PRF-behandeling (Leukocyte - Platelet Rich Fibrin)

L-PRF is een fibrineklonter of 'superklonter' die afkomstig is van het eigen bloed van de patiënt. Deze klonter bestaat uit een stevig fibrinenetwerk met hoge concentraties bloedplaatjes en witte bloedcellen. Het fibrinenetwerk heeft veel cytokinen (cellen die een rol spelen in het immuunsysteem) en groeifactoren. Deze 'superklonter' wordt aangebracht op de wonde waardoor de wondgenezing verbetert.

PRP-behandeling (Platelet rich plasma)

Bij sommige patiënten wordt aanvullend bij de L-PRF-behandeling een PRP-behandeling uitgevoerd. Hierbij wordt uit het bloedstaal dat eerder afgenomen is, plasma met een hoge concentratie aan bloedplaatjes geïnjecteerd in de wonde. PRP wordt soms ook gebruikt om de wonde te spoelen of als extra hechting voor de L-PRF klonter.

Wat doe je voor de L-PRF of PRP- behandeling?

Breng de volgende documenten mee naar het ziekenhuis: identiteitskaart en eventuele verwijsbrieven. Bij aankomst in het ziekenhuis schrijf je je eerst in aan de opnamebalie of kiosk.

Informeer de verpleegkundige:

- Wanneer je allergisch bent of intolerant aan bepaalde geneesmiddelen of verbanden.
- Wanneer je stollingsproblemen hebt of bloedverdunners gebruikt.

Hoe verloopt de L-PRF en PRP-behandeling

Fase 1

Eerst wordt er een bloedafname uitgevoerd.



Fase 2

Het bloed wordt gecentrifugeerd waardoor er drie lagen worden gevormd in de bloedtube: rode bloedcellen onderaan, een L-PRF-klonter in het midden en plasma bovenaan.



Fase 3

De L-PRF-klonter wordt gescheiden van de rode bloedcellen en in zijn geheel uit de bloedtube gehaald.



Fase 4

De L-PRF-klonter wordt verder omgezet in membranen van ongeveer 1 mm dik door zorgvuldige compressie.



Fase 5

Alleen wanneer de aanvullende PRP-behandeling gebruikt wordt, zal het plasma dat door compressie van de klonten vrijgekomen is, geïnjecteerd worden in de wonde.



Fase 6

De L-PRF membranen worden op de wonde geplaatst. Hierover wordt een vocht doorlatende silicone contactlaag (Mepitel® of Mepitel One®) aangebracht. Vervolgens wordt dit afgedekt met een non-woven kompres en hierboven een absorberend verband.



Mepitel® verband



Non-woven kompres en absorberend verband

Wat gebeurt er na de L-PRF of PRP- behandeling?

Na de L-PRF-behandeling moet de vocht doorlatende silicone contactlaag (Mepitel[®] of Mepitel One[®]) een week ter plaatse blijven tot de volgende consultatie.

Het non-woven kompres en absorberend verband mag dagelijks vervangen worden.

Er wordt op het einde van de consultatie een nieuwe afspraak gemaakt voor een wekelijkse controle en eventuele herhaling van de procedure.

Naar huis

Bij vragen of problemen kan je steeds de wondzorgverpleegkundige contacteren.

De eerste dagen na de behandeling moet je voorzichtig zijn en druk of wrijving ter hoogte van het verband voorkomen. Zeker wanneer het L-PRF membraan ter hoogte van de voet werd geplaatst, vragen we een beetje rust te nemen en niet te veel rond te wandelen (zeker de eerste 48u).

Als er tekenen van infectie aanwezig zijn, moet je steeds de wondzorgverpleegkundige hierover informeren. Tekenen van infectie herken je aan volgende symptomen: de wonde is pijnlijk, rood, de huid rondom de wonde is gezwollen en voelt warm aan, er ontstaat pusvorming, geur en je hebt last van een temperatuur verhoging of zelfs koorts.

Kan je een afspraak niet nakomen?

Laat ons dit dan minstens 24 uur op voorhand telefonisch weten.

Voor ZAS Augustinus

- De afspraken graag alleen via **03 443 47 52**
of via mijn.ZAS.be (online)

Voor ZAS Cadix

- Wondzorgverpleegkundige: **03 217 79 19**
- Of Afspraken planning: **03 217 77 70**

Voor ZAS Middelheim

- Wondzorgverpleegkundige: **03 280 33 33**
- Of Afspraken planning: **03 280 30 03**

Wat zijn de mogelijke nevenwerkingen of complicaties

Er wordt gewerkt met lichaamseigen materiaal waardoor dit een veilige methode van behandeling is.

Complicaties na de bloedafname zijn uitzonderlijk. Op de plaats van de prik kan een tijdelijke bloeditstorting ontstaan. Deze plaats kan ook pijnlijk zijn.

Je kan lokale pijn voelen bij de inspuiting van de PRP-behandeling. Dit is echter tijdelijk.

Er kan een infectie van de wonde optreden.

Contactgegevens



Voor ZAS Augustinus

- Wondzorgverpleegkundige: 03 443 47 52
(op maandag/ donderdag of vrijdag)

Voor ZAS Cadix

- Wondzorgverpleegkundige: 03 217 79 19
(van maandag tot en met vrijdag tussen 7.00-15.00 uur)

Voor ZAS Middelheim

- Wondzorgverpleegkundige: 03 280 33 33
(van maandag tot en met vrijdag tussen 7.00-15.00 uur)

ZIEKENHUIS aan de STROOM

MZ.001.050.003 - L.PPF behandeling en PPF behandeling SAP.4235 - 6893718 versie 2020

Contactadres:

ZAS Augustinus
Oosterveldlaan 24
2610 Antwerpen
03 443 30 11

ZAS Cadix
Kempenstraat 100
2030 Antwerpen
03 217 71 11

ZAS Middelheim
Lindendreef 1,
2020 Antwerpen
03 280 31 11