



Meld je aan met de QR-code



# Practopics

Praktische topics voor de huisarts

Of klik op de link in de Q&A rechtsboven.





# Practopics

Praktische topics voor de huisarts

Ik geef de borst,  
mag ik die pil?

# Ik geef de borst, mag ik die pil?

## Medicatie en borstvoeding

Bert De Groote

Kinderarts

ZAS Palfijn, ZAS Cadix

# Moedermelk is het beste

Maar:

- Medicatie mogelijk schadelijk voor baby
- Welke medicatie komt in de melk?
- In welke hoeveelheid?



SPRINGER PUBLISHING COMPANY

# Hale's Medications & Mothers' Milk™ 2021

Thomas W. Hale, R.Ph., Ph.D.

# Hale's Medications & Mothers' Milk 2012



Thomas W. Hale, Ph.D.

# Hale's Medications & Mothers' Milk 2010

Fourteenth Edition Twelfth Edition



2010

Thomas W. Hale, Ph.D.



SPRINGER PUBLISHING COMPANY

# Hale's Medications & Mothers' Milk™ 2019

Thomas W. Hale, R.Ph., Ph.D.



2006



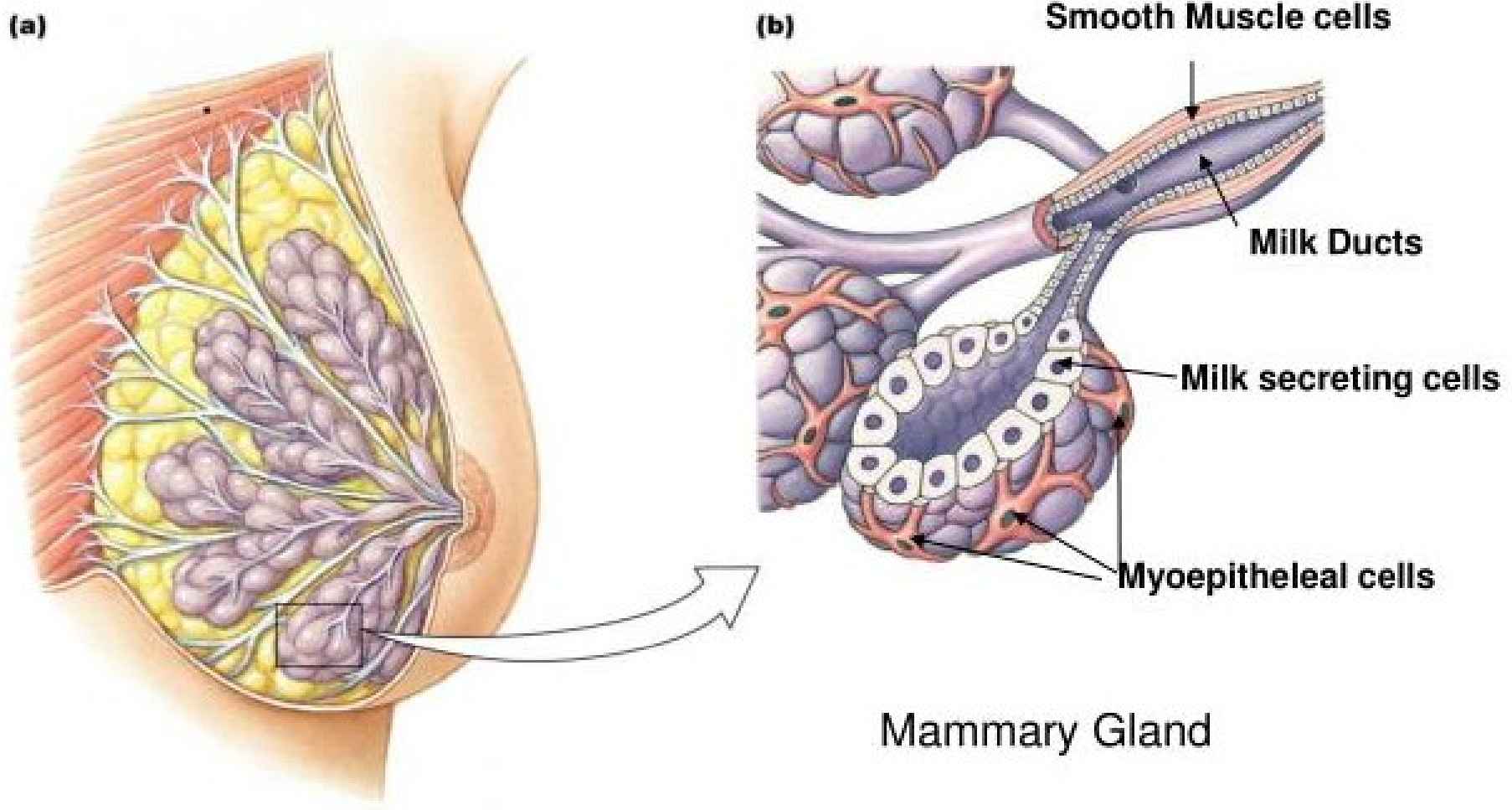


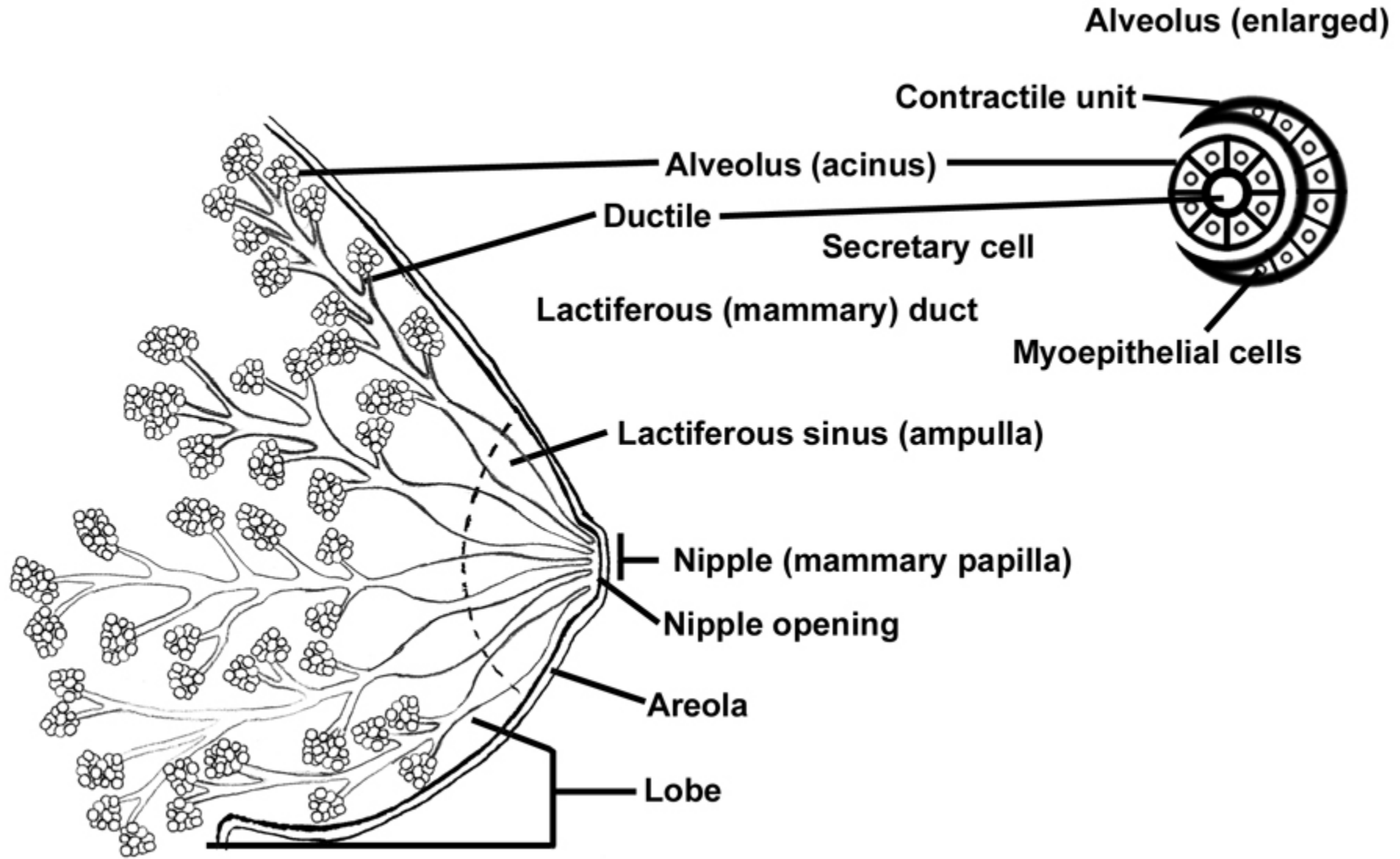
SPRINGER PUBLISHING

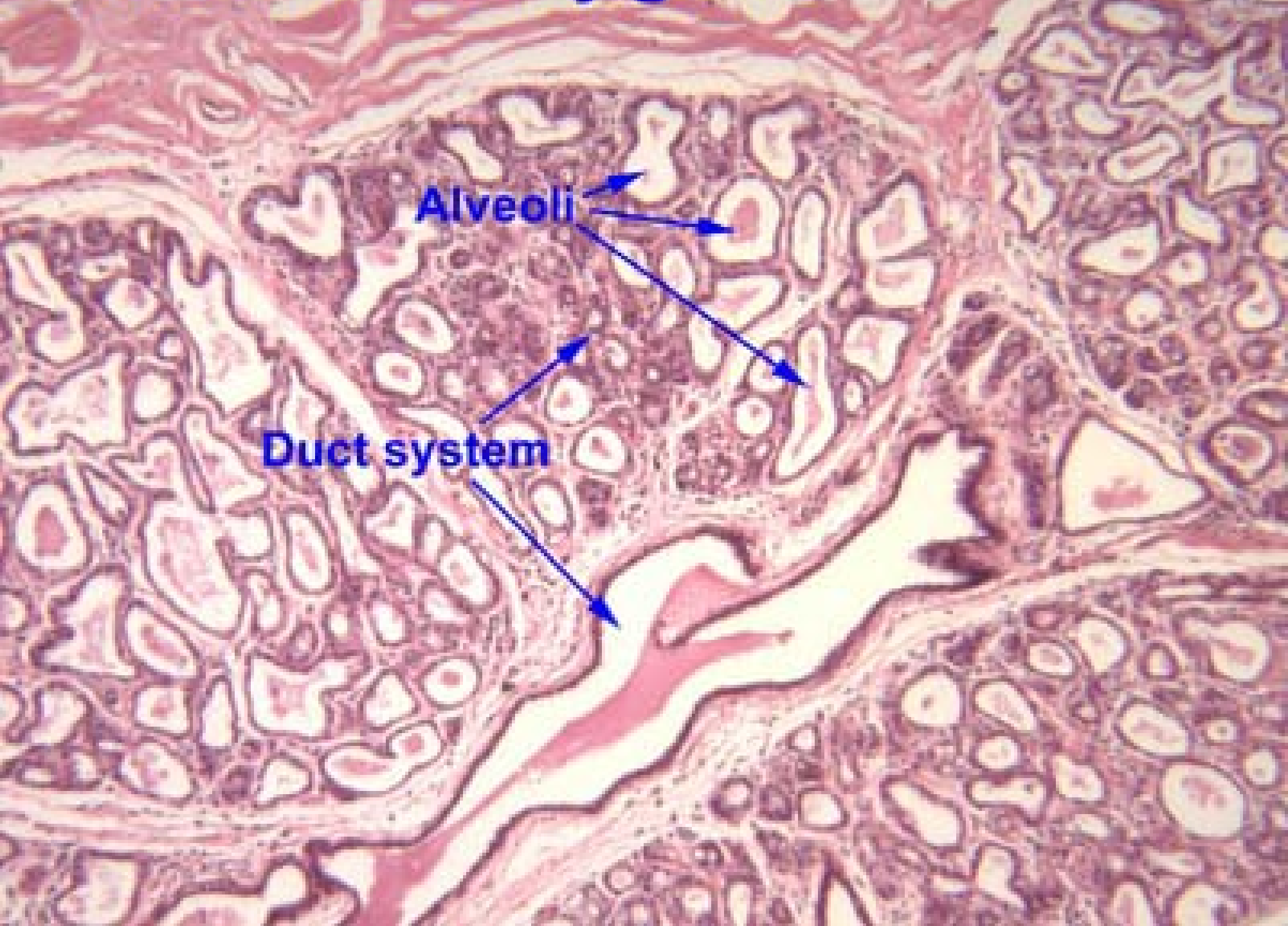
Hale's  
Medications &  
Mothers' Milk™  
A Manual of Lactational  
Pharmacology 2025-2026

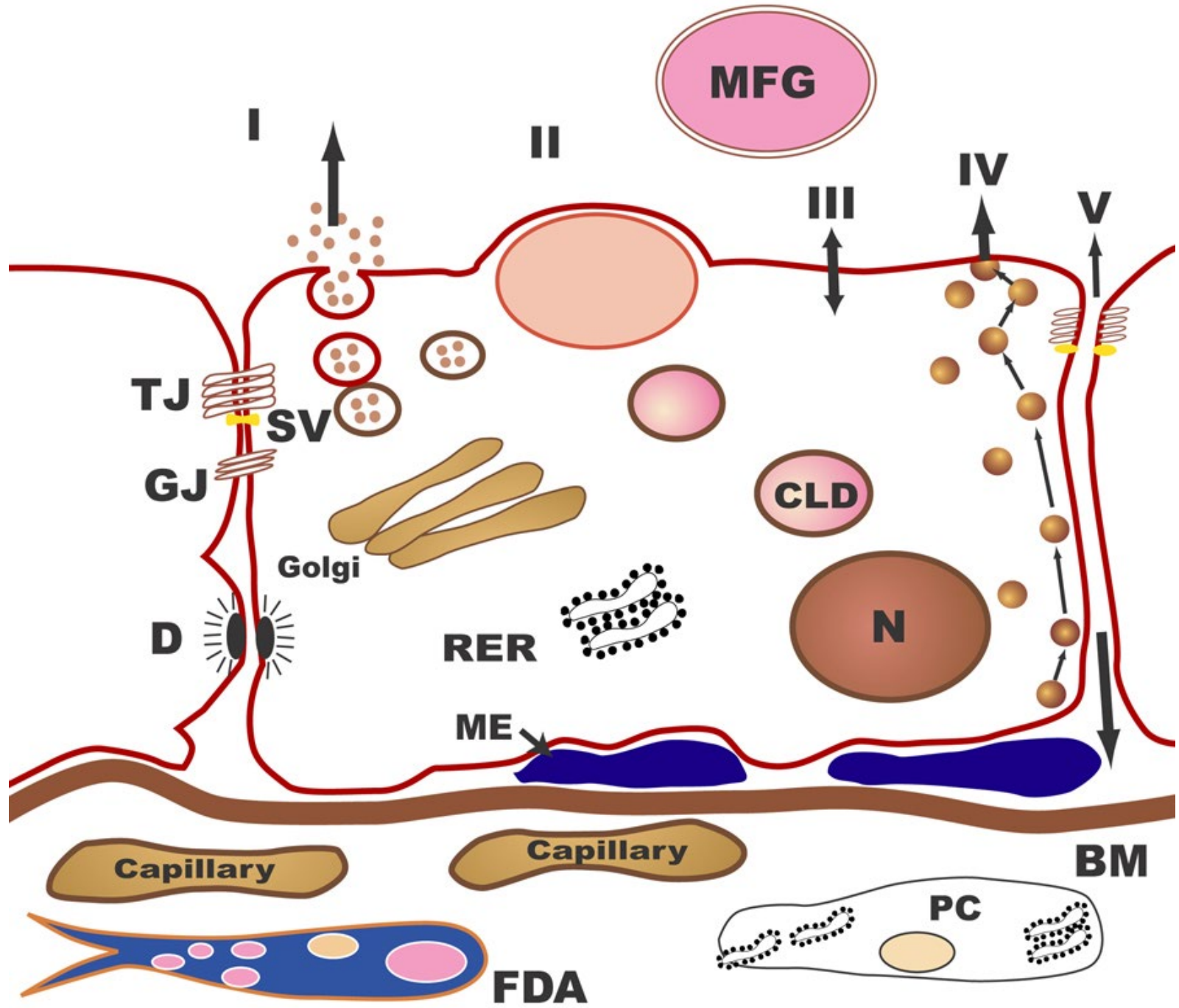
THOMAS W. HALE, PhD & KAYTLIN KRUTSCH, PhD, PharmD

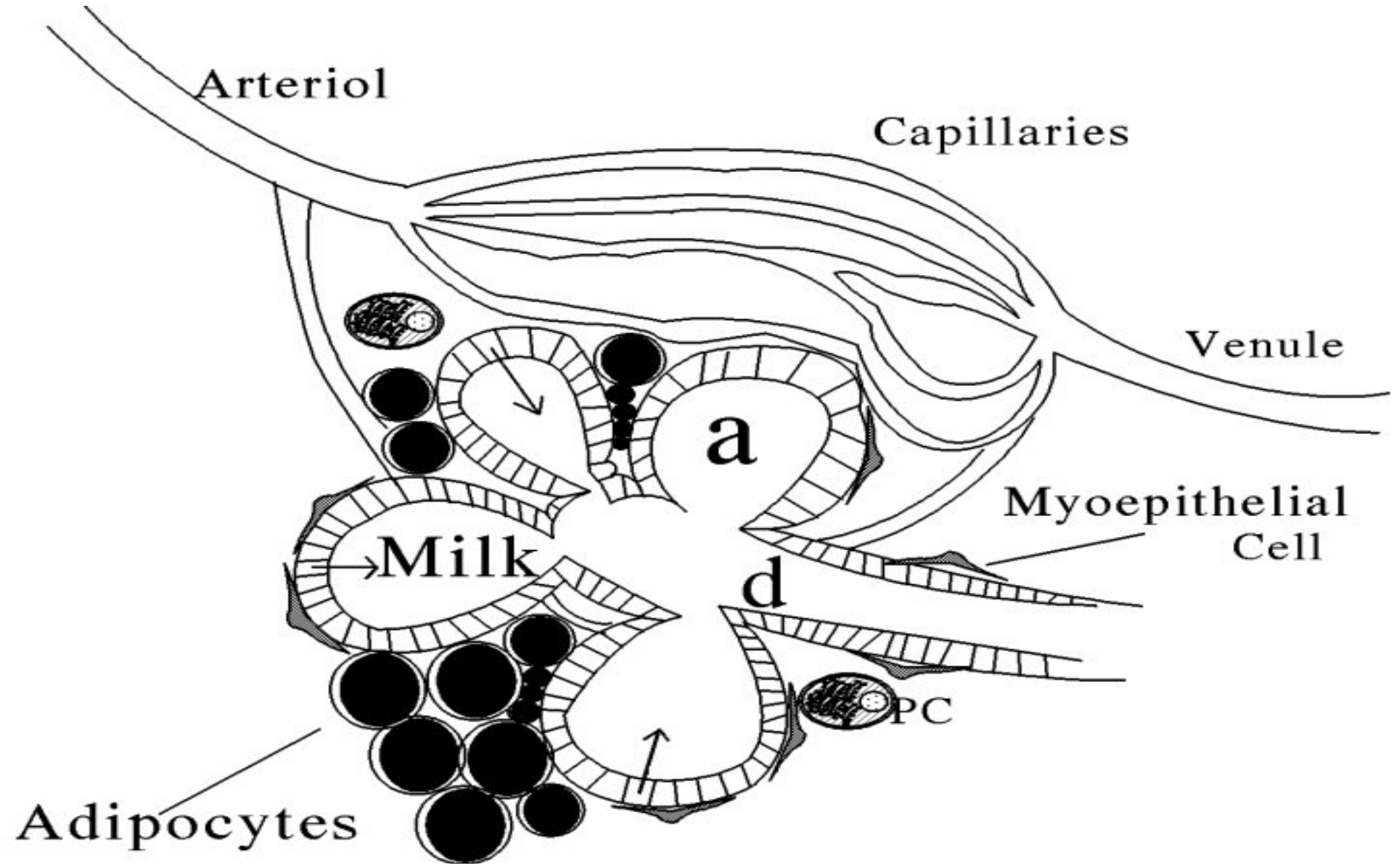


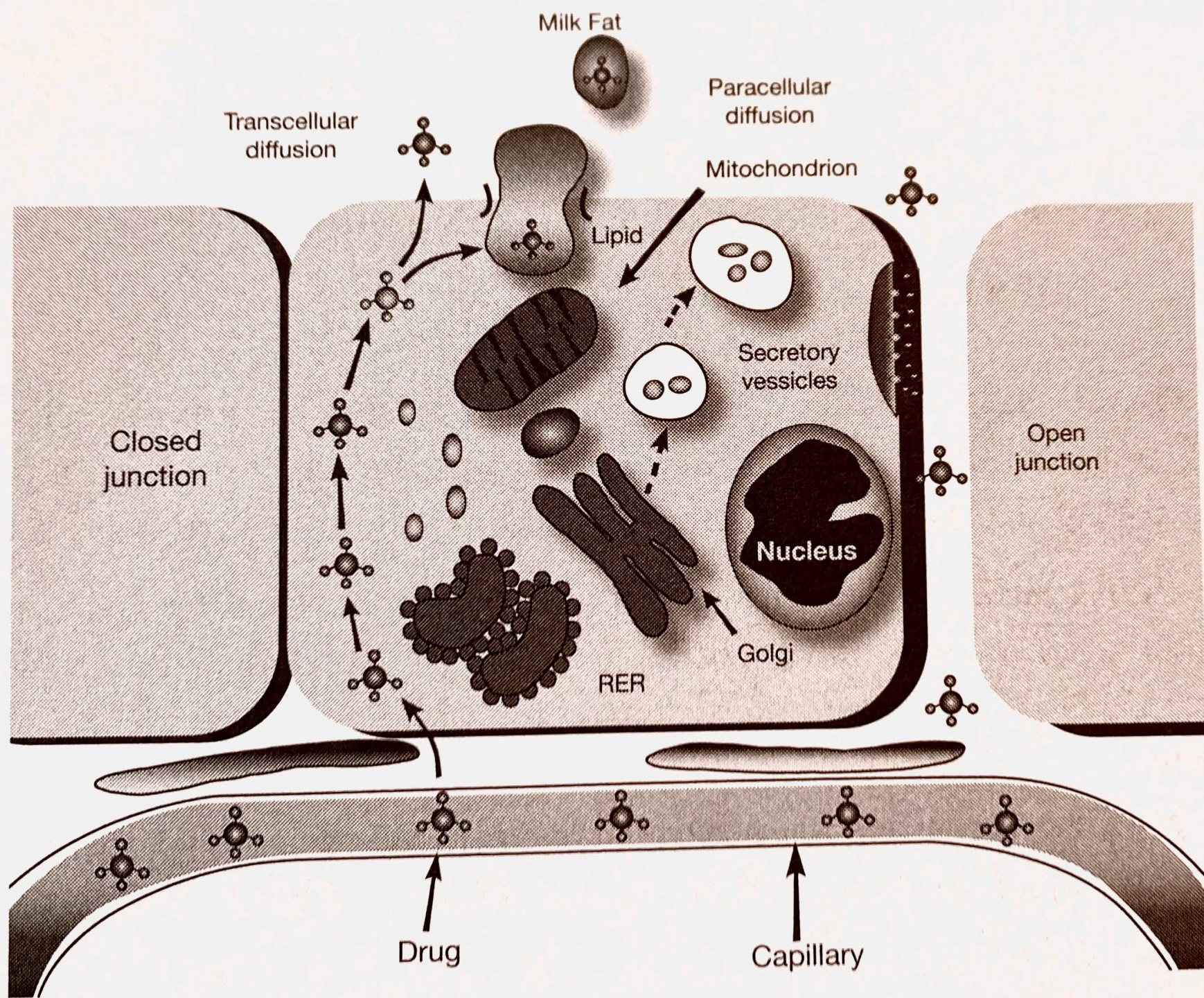












# De weg van het medicament

Inname door moeder

Passage doorheen maag-darmkanaal

Transport doorheen darmwand

Oplossing in plasma en/of binding aan plasmaproteïnen

Metabole verwerking

Binding in doelorgaan (van de moeder)

# De weg van het medicament

Inname door moeder

Passage doorheen maag-darmkanaal

Transport doorheen darmwand

Oplossing in plasma en/of binding aan plasmaproteïnen

→ Diffusie naar melkacinus (of alveole)

Metabole verwerking

Binding in doelorgaan (van de moeder)

# Wat bepaalt de concentratie in de moedermelk?

Maternele plasmaspiegel

Binding aan plasma-eiwitten

Vetoplosbaarheid

Grootte van de molecule

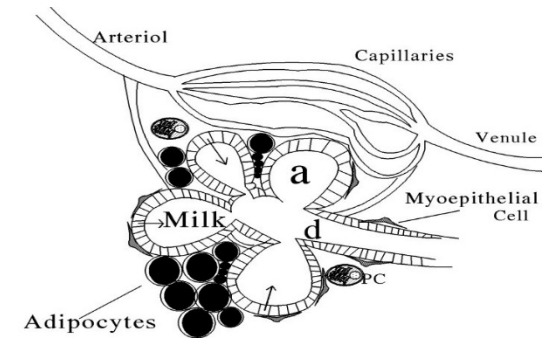
# Maternele plasmaspiegel

- Medicatie in alveolus stijgt en daalt met plasmaspiegel

Uitzonderingen:

Jood (I) wordt actief gepompt, ook de radioactieve vorm

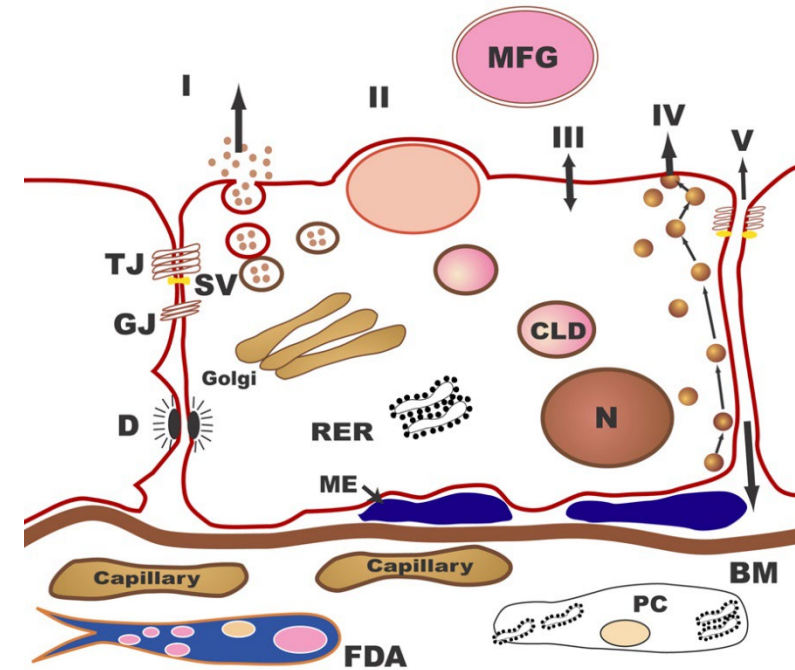
Zwakke basen worden geïoniseerd in melk die iets zuurder is dan plasma (pH 7.0 vs 7.4) en kunnen niet terug



# Vetoplosbaarheid

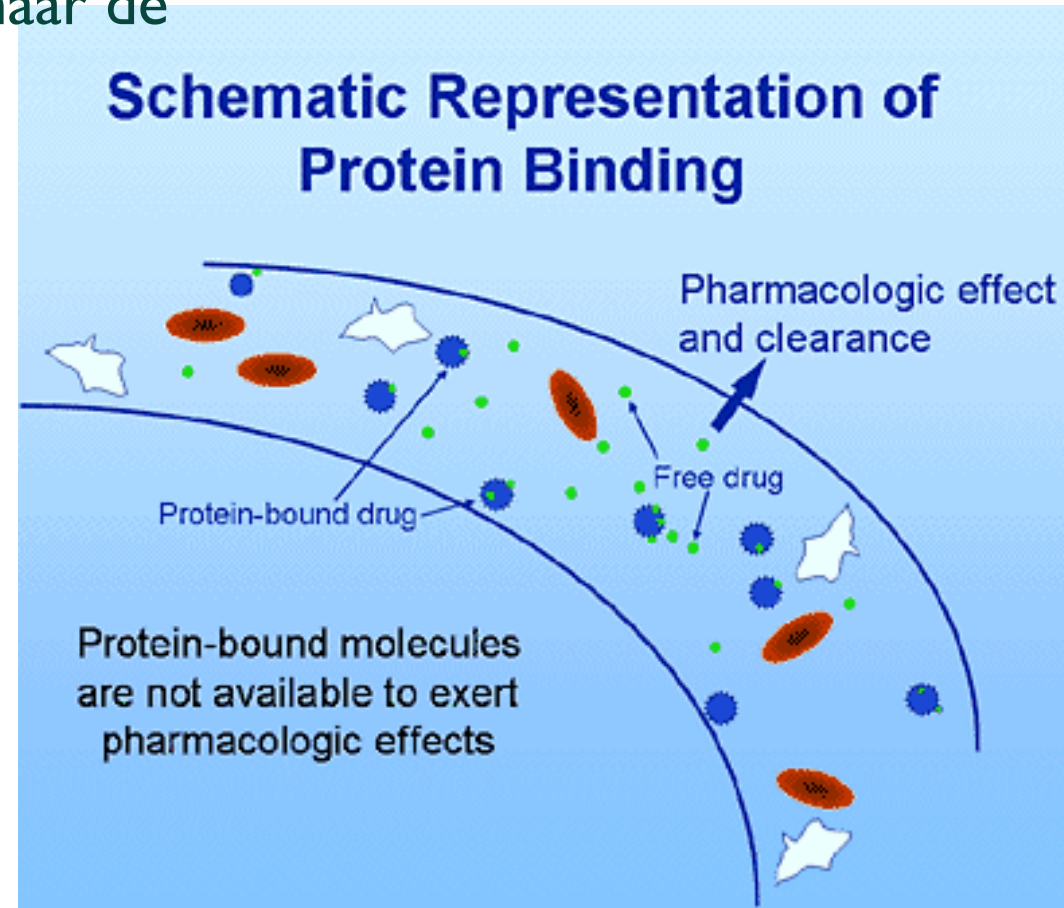
- Dringen beter doorheen celmembranen

Opmerking: medicatie bedoeld voor centraal zenuwstelsel is van dit type



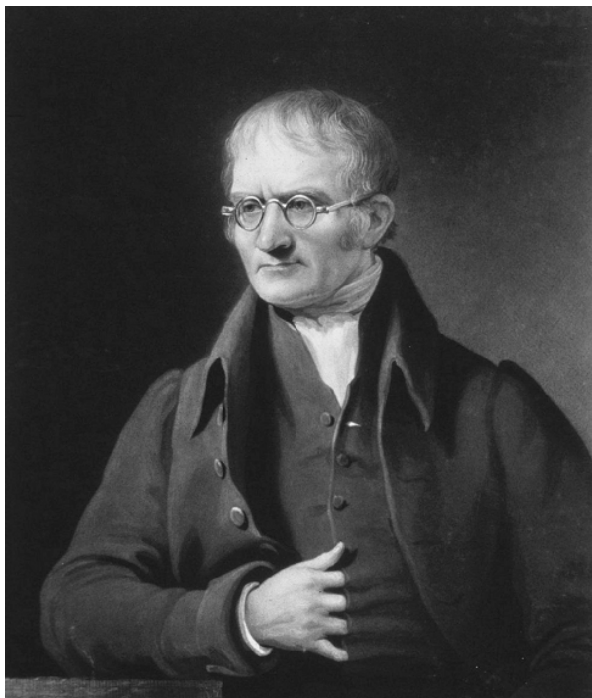
# Binding aan plasma-eiwitten

Enkel de ongebonden  
medicatie diffundeert naar de  
melk



# Grootte van de moleculen

- Groter dan 800 dalton komt quasi niet in de moedermelk



# Medicatie vlot in de melk

Hoge maternale plasmaspiegel

Laag moleculair gewicht (<500 dalton)

Lage binding aan plasma-eiwitten

Vetoplosbaar (gemakkelijk doordringen in hersenen)

# Biologische beschikbaarheid bij baby

Beperkte stabiliteit in maag-darmkanaal

- zuur (maag)
- Proteolytische enzymen

Slechte absorptie

First pass effect

- Directe neutralisatie door de lever

# Relative infant dose RID

Dosis voor de baby (mg/kg/dag)  
gedeeld door

Dosis voor de moeder (mg/kg/dag)

Aandeel van het medicament dat bij de baby komt, indien  $<10\%$  is de medicatie veilig

# Algemeen advies (I)

Vermijd onnodige medicatie

- Kruiden, ongewone voedingssupplementen,...

RID kleiner dan 10% is meestal veilig

Kies goed gekende medicatie

- Van nieuwe medicatie is nog niet alles bekend

Medicatie in de eerste dagen geeft weinig ingestie wegens nog lage hoeveelheid melk

# Algemeen advies (2)

## Behandel depressieve moeders

- Maternale depressie zeer schadelijk voor moeder-kindbinding
- Meeste antidepressiva zijn veilig

## Overschakeling op kunstvoeding houdt risico's in

- de meeste medicatie is veiliger dan dat

## Onderbreken kan nodig zijn

- Radio-actieve stoffen voor isotopenscan

# Algemeen advies (3)

Kies voor medicatie met

Korte halfwaardetijd

Sterke binding aan plasma-eiwitten

Lage biologische beschikbaarheid

Hoog moleculair gewicht

# Concrete medicatie

Contraststoffen

Slaapmedicatie

Antidepressiva

andere

# contraststof bij RX en CT

## johexol (Omnipaque)

Wateroplosbare jood-houdende contraststof, jood is gebonden en niet biologisch actief

RID 0,2%

Geen absorptie in de darm

# contraststof bij RX en CT

## johexol (Omnipaque)

Wateroplosbare jood-houdende contraststof, jood is gebonden en niet biologisch actief

RID 0,2%

Geen absorptie in de darm

**Veilig**

# Contraststof bij MRI

## Gadopentetinezuur (Magnevist)

Gadoliniumhoudende IV contraststof

Minimale excretie in melk

RID: 0,02-0,04%

Orale absorptie: minimaal

# Contraststof bij MRI

## Gadopentetinezuur (Magnevist)

Gadoliniumhoudende IV contraststof

Minimale excretie in melk

RID: 0,02-0,04%

Orale absorptie: minimaal

**Veilig**

# slaapmedicatie

## Zolpidem (Stilnoct)

Halfwaardetijd: 2,5-5 uur, piek na 1,6 uur

Niet meer detecteerbaar in de moedermelk 4-5 uur na toediening

RID: 4,7-19%

# slaapmedicatie

## Zolpidem (Stilnoct)

Halfwaardetijd: 2,5-5 uur, piek na 1,6 uur

Niet meer detecteerbaar in de moedermelk 4-5 uur na toediening

RID: 4,7-19%

**Bruikbaar onder voorwaarde:  
pas aanleggen 4-5 uur na inname**

# Anti-depressiva

## Sertraline

SSRI, uitvoerig bestudeerd

Halfwaardetijd: 26 uur

Plasma-eiwitbinding: 98%

RID: 0,4-2,2%

# Anti-depressiva

## Sertraline

SSRI, uitvoerig bestudeerd

Halfwaardetijd: 26 uur

Plasma-eiwitbinding: 98%

RID: 0,4-2,2%

**veilig**



# Antidepressiva

## Fluoxetine (Prozac)

SSRI

Halfwaardetijd: 2-3 dagen

Plasma-eiwitbinding: 94,5%

RID: 1,6-14,6%

# Antidepressiva

## Fluoxetine (Prozac)

SSRI

Halfwaardetijd: 2-3 dagen

Plasma-eiwitbinding: 94,5%

RID: 1,6-14,6%

**Vrij veilig, maar sertraline verdient de voorkeur**

# Anti-epileptica

## Valproïnezuur (Depakine)

Geringe excretie in moedermelk

Halfwaardetijd: 14 uur

Eiwitbinding: 94%

Moleculair gewicht: 144 dalton

# Anti-epileptica

## Valproïnezuur (Depakine)

Geringe excretie in moedermelk

Halfwaardetijd: 14 uur

Eiwitbinding: 94%

Moleculair gewicht: 144 dalton

Veilig voor borstvoeding mits controle leverfunctie en  
bloedbeeld

# Anti-epileptica

## Valproïnezuur (Depakine)

Geringe excretie in moedermelk

Halfwaardetijd: 14 uur

Eiwitbinding: 94%

Moleculair gewicht: 144 dalton

Veilig voor borstvoeding mits controle leverfunctie en bloedbeeld

Tijdens zwangerschap te mijden! : cognitieve beschadiging van foetus

# corticosteroiden

## **Prednison, prednisolon (Medrol, Solu-Medrol)**

Geringe secretie in melk

Halfwaardetijd: 2-3 uur

Eiwitbinding: >90%

RID: 1,8-5,3%

# corticosteroiden

## **Prednison, prednisolon (Medrol, Solu-Medrol)**

Geringe secretie in melk

Halfwaardetijd: 2-3 uur

Eiwitbinding: >90%

RID: 1,8-5,3%

**Veilig**

# corticosteroiden

## **Prednison, prednisolon (Medrol, Solu-Medrol)**

Geringe secretie in melk

Halfwaardetijd: 2-3 uur

Eiwitbinding: >90%

RID: 1,8-5,3%

### **Veilig**

langdurige blootstelling en extreem hoge dosis vermijden

Voorkeur voor lage dosis en/of lokale toediening (bijv. puffs, creme,...)

# pijnstilling

## Diclofenac (Voltaren)

Niet steroidaal anti-inflammatoir middel

Minimale excretie in moedermelk

Halfwaardetijd: 1,1 uur

Eiwitbinding: 99,7%

# pijnstilling

## Diclofenac (Voltaren)

Niet steroidaal anti-inflammatoir middel

Minimale excretie in moedermelk

Halfwaardetijd: 1,1 uur

Eiwitbinding: 99,7%

**veilig**



# pijnstilling

## Paracetamol (Dafalgan, Perdolan, ...)

Enkel bij IV gebruik significante secretie in moedermelk, doch laag

Halfwaardetijd: 2 uur

Eiwitbinding: 10-25%

Moleculair gewicht: 151 dalton

RID : 8,8-24%

# pijnstilling

## Paracetamol (Dafalgan, Perdolan, ...)

Enkel bij IV gebruik significante secretie in moedermelk, doch laag

Halfwaardetijd: 2 uur

Eiwitbinding: 10-25%

Moleculair gewicht: 151 dalton

RID: 8,8-24%

**veilig**

# pijnstilling

## Ibuprofen

Niet steroidaal ant-inflammatoir middel

Halfwaardetijd: 1.8-2.5 uur

Eiwitbinding: >99%

Moleculair gewicht: 206 dalton

RID: 0.1-0.7%

# pijnstilling

## Ibuprofen

Niet steroidaal ant-inflammatoir middel

Halfwaardetijd: 1.8-2.5 uur

Eiwitbinding: >99%

Moleculair gewicht: 206 dalton

RID: 0.1-0.7%

**veilig**

# antibiotica

## Amoxicilline

Oraal en IV gebruik

Halfwaardetijd: 1,7 uur

Eiwitbinding 18%

Melk/plasma verhouding 0,014-0,043

- 0,5% van normale dosis voor baby

# antibiotica

## Amoxicilline

Oraal en IV gebruik

Halfwaardetijd: 1,7 uur

Eiwitbinding 18%

Melk/plasma verhouding 0,014-0,043

- 0,5% van normale dosis voor baby

**veilig**



# antibiotica

## Amoxicilline-clavulaanzuur (amoxiclav)

Oraal en IV gebruikt antibioticum, toevoeging van clavulaanzuur vergroot het spectrum

Halfwaardetijd 1,7 uur

Eiwitbinding: amoxi 89%- clav 75%

RID: 0.9%

# antibiotica

## Amoxicilline-clavulaanzuur (amoxiclav)

Oraal en IV gebruikt antibioticum, toevoeging van clavulaanzuur vergroot het spectrum

Halfwaardetijd 1,7 uur

Eiwitbinding: amoxi 89%- clav 75%

RID: 0.9%

**veilig**

# antibiotica

## Fosfomycine (Monuril)

Breedspectrum antibioticum vooral voor urinaire infectie

Absorptie belemmerd door aanwezigheid van voedsel en calcium

Niveau in melk 10% van niveau in plasma

Geringe dosis, korte duur

# antibiotica

## Fosfomycine (Monuril)

Breedspectrum antibioticum vooral voor urinaire infectie

Absorptie belemmerd door aanwezigheid van voedsel en calcium

Niveau in melk 10% van niveau in plasma

Geringe dosis, korte duur

**veilig**

# anesthesie

## Ropivacaine (Naropin)

Lokaal anestheticum, o.a. voor epidurale verdoving

Dosis in melk lager dan dosis die baby bereikt in utero

Halfwaardetijd: 4,2 uur

Eiwitbinding: 94%

# anesthesie

## Ropivacaine (Naropin)

Lokaal anestheticum, o.a. voor epidurale verdoving

Dosis in melk lager dan dosis die baby bereikt in utero

Halfwaardetijd: 4,2 uur

Eiwitbinding: 94%

**veilig**

# anesthesie

## Mivacurium (Mivacron)

Spierverlamming tijdens algemene anesthesie

Halfwaardetijd 2 minuten

Slechte orale absorptie

Moleculair gewicht 1100 dalton

# anesthesie

## Mivacurium (Mivacron)

Spierverlamming tijdens algemene anesthesie

Halfwaardetijd 2 minuten

Slechte orale absorptie

Moleculair gewicht 1100 dalton

**veilig**



# anesthesie

## Propofol (Diprivan)

Hypnoticum voor inductie en onderhoud anesthesie

Halfwaardetijd: 1-3 dagen, doch snel uit bloedbaan naar vetweefsel

Minimale excretie in melk

Eiwitbinding: 99%

RID: 4.4%

# anesthesie

## Propofol (Diprivan)

Hypnoticum voor inductie en onderhoud anesthesie

Halfwaardetijd: 1-3 dagen, doch snel uit bloedbaan naar vetweefsel

Minimale excretie in melk

Eiwitbinding: 99%

RID: 4.4%

**veilig**

# anesthesie

## Fentanyl (Duragesic)

Krachtig narcotisch analgeticum

Zeer geringe excretie in melk

RID: 2,9-5%

Lage biologische beschikbaarheid

# anesthesie

## Fentanyl (Duragesic)

Krachtig narcotisch analgeticum

Zeer geringe excretie in melk

RID: 2,9-5%

Lage biologische beschikbaarheid

**veilig**

# drugs

## Heroïne

Prodrug, snel omgezet in acetylmorfine, nadien trager in morfine

Bij orale toediening snelle en volledige first-pass metabolisatie in lever

# drugs

## Heroïne

Prodrug, snel omgezet in acetylmorfine, nadien trager in morfine

Bij orale toediening snelle en volledige first-pass metabolisatie in lever

**Veilig in lage dosis**

**Gevaarlijk in hoge dosis**

# drugs

## **Cannabis (Marihuana)**

Snel naar hersenen en vetweefsel, blijft weken tot maanden opgestapeld

Halfwaardetijd: 25-57 uur

Eiwitbinding: 99%

Moleculair gewicht: 314 dalton

RID: 0.4-8.7%

# drugs

## Cannabis (Marihuana)

Snel naar hersenen en vetweefsel, blijft weken tot maanden opgestapeld

Halfwaardetijd: 25-57 uur

Eiwitbinding: 99%

Moleculair gewicht: 314 dalton

RID: 0.4-8.7%

**Niet gebruiken tijdens borstvoeding: ontwikkelingsstoornis bij zuigeling**

# drugs

## Nicotine (tabak)

Melk/plasmaverhouding: 2,9

Halfwaardetijd 2 uur

Eiwitbinding: 4,9%

Moleculair gewicht: 162 dalton

# drugs

## Nicotine (tabak)

Melk/plasmaverhouding: 2,9

Halfwaardetijd 2 uur

Eiwitbinding: 4,9%

Moleculair gewicht: 162 dalton

**Aanvaardbaar, roken nà het aanleggen**

# drugs

## Alcohol

Snelle overdracht naar melk

Verlaagt oxytocine, en verslechtert toeschietreflex

# drugs

## Alcohol

Snelle overdracht naar melk

Verlaagt oxytocine, en verslechtert toeschietreflex

**Matig gebruik toegestaan, pauze van 2 uur per glas**

**Geen borstvoeding voor zware drinksters**

# ijzer

## Ijzersucrose (Venofer)

Injecteerbaar ijzer, wordt gesequestreerd in de lever, gemetaboliseerd en in circulatie losgelaten

Moleculair gewicht: 34 000-60 000 dalton

# ijzer

## Ijzersucrose (Venofer)

Injecteerbaar ijzer, wordt gesequestreerd in de lever, gemetaboliseerd en in circulatie losgelaten

Moleculair gewicht: 34 000-60 000 dalton te groot voor secretie in melk

**veilig**

# Vaccin

**Mazelen, bof, rubella (Priorix)**

**Difterie, tetanos, pertussis (Boostrix)**

Grote moleculen

# Vaccin

**Mazelen, bof, rubella (Priorix)**

**Difterie, tetanos, pertussis (Boostrix)**

Grote moleculen

**Allemaal veilig**

# Te vermijden medicatie

Illegale drugs

Ergot alkaloiden

- Migraine, ergotamine,...

Pseudo-efedrine

Cytostatica

Radioactieve medicatie

- Kort onderbreken

# Te vermijden medicatie

Radioactief jood

- Niet gebruiken

Chronisch gebruik van sedativa

Oestrogenen

Progesterone in de eerste 48 uur

- Onderdrukt melksecretie zolang progestine-receptoren op lactocyten aanwezig zijn

# Waar informeren?

Bijsluiter

- “voor- en nadelen dienen te worden afgewogen”

Zorg dat uw vroedvrouw en/of arts weet dat u Serlain gebruikt. Bij gebruik tijdens de zwangerschap, vooral in de laatste drie maanden van de zwangerschap, kunnen geneesmiddelen als Serlain het risico op een bepaalde ernstige aandoening bij baby's verhogen. Deze aandoening wordt 'persisterende pulmonale hypertensie van de pasgeborene' (PPHN) genoemd en veroorzaakt een versnelde ademhaling en blauwachtige verkleuring van de huid van de baby. Deze verschijnselen beginnen meestal in de eerste 24 uur nadat de baby is geboren. Als dit met uw baby gebeurt, moet u onmiddellijk contact opnemen met uw vroedvrouw en/of arts.

Uw pasgeboren baby kan ook aan andere aandoeningen lijden, die meestal in de eerste 24 uur na de geboorte optreden. De symptomen zijn:

- problemen met de ademhaling
- blauwachtige huidskleur, of te warm of te koud aanvoelen
- blauwe lippen
- braken of niet goed eten
- zware vermoeidheid, niet kunnen slapen of veel huilen
- stijve of slappe spieren
- beven, nervositeit of stuipen
- verhoogde reflexen
- prikkelbaarheid
- laag bloedsuikerniveau.

Als uw baby een of meer van deze symptomen vertoont na de geboorte, of als u zich zorgen maakt over de gezondheid van uw baby, contacteer dan uw arts of vroedvrouw voor advies.

Er is bewijs dat sertraline overgaat in de moedermelk bij de mens. Sertraline dient uitsluitend te worden gebruikt bij vrouwen die borstvoeding geven als uw arts van mening is dat het voordeel opweegt tegen het mogelijke risico voor de baby.

Bepaalde geneesmiddelen zoals sertraline kunnen de spermakwaliteit in dierstudies verminderen. Theoretisch zou dit de vruchtbaarheid kunnen aantasten, maar een impact op de vruchtbaarheid bij de mens is nog niet waargenomen.

### **Rijvaardigheid en het gebruik van machines**

Psychotrope geneesmiddelen zoals sertraline kunnen uw vermogen aantasten om voertuigen te besturen of machines te gebruiken. U dient daarom pas voertuigen te besturen of machines te gebruiken als u weet welke invloed dit geneesmiddel op deze handelingen heeft.

### **Serlain concentraat voor drank bevat ethanol, butylhydroxytolueen, glycerol en latex**

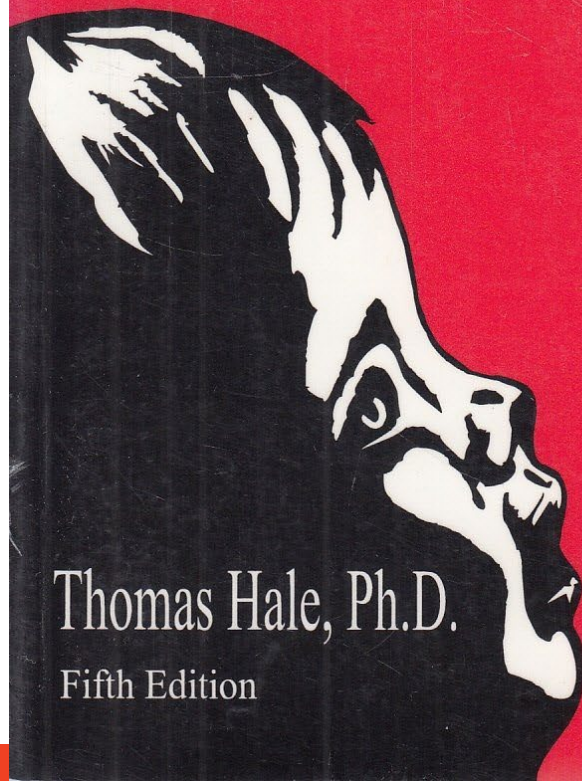
Dit geneesmiddel bevat 12% ethanol (alcohol) en dient vóór gebruik verdund te worden. Elke ml orale vloeistof bevat 150,7 mg alcohol. Schadelijk bij alcoholisme. Voorzichtigheid is geboden bij zwangere vrouwen en vrouwen die borstvoeding geven, kinderen en groepen met een verhoogd risico, zoals patiënten met een leveraandoening of epilepsie.

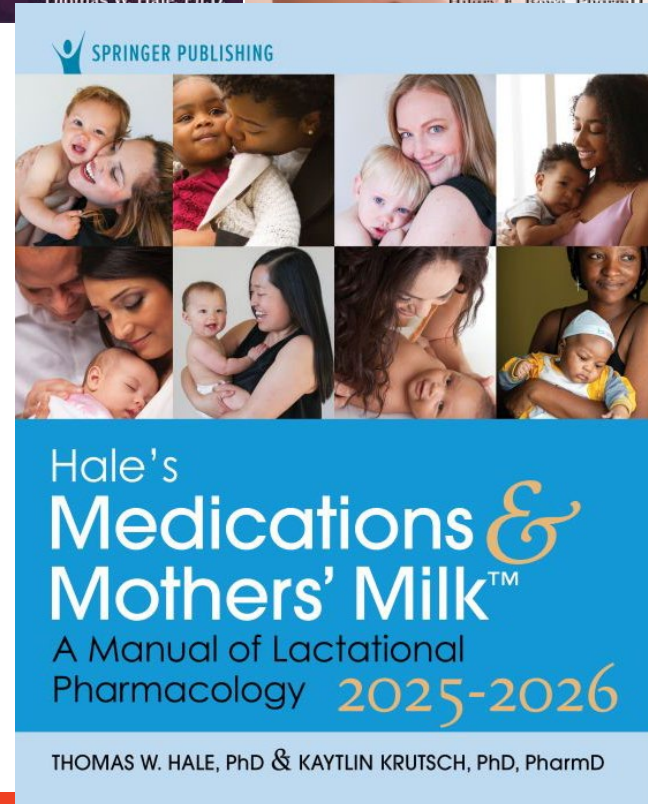
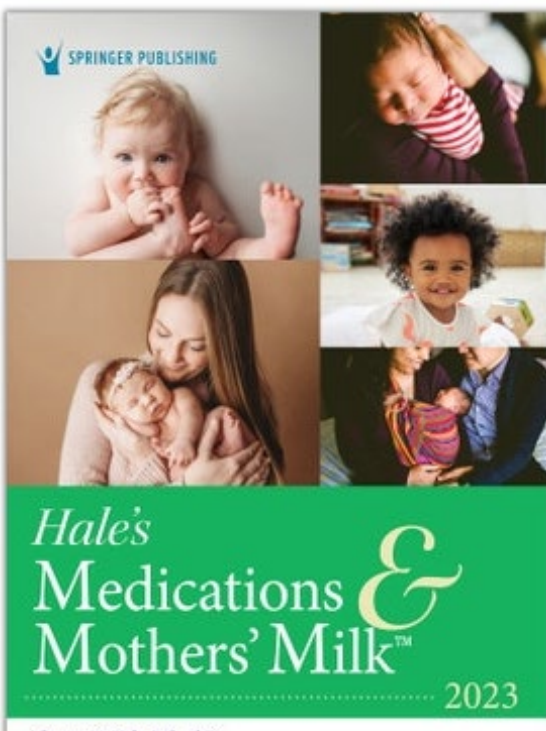
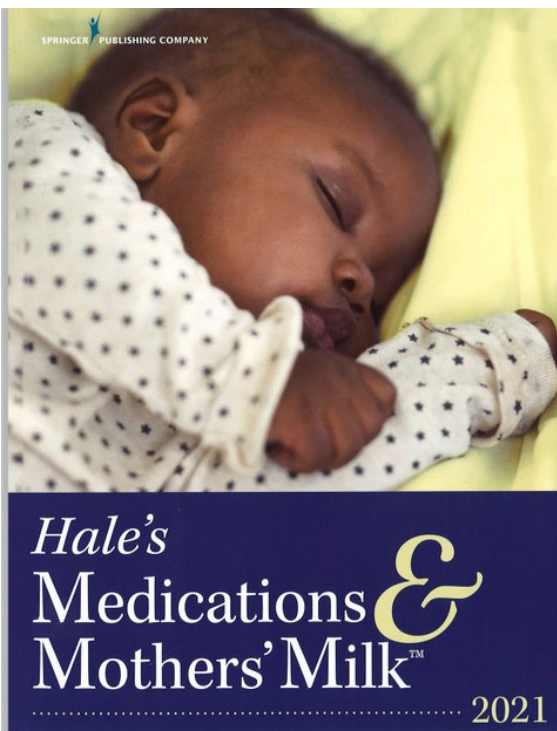
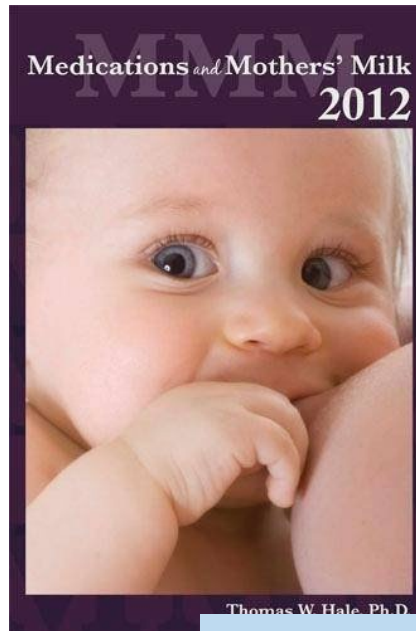
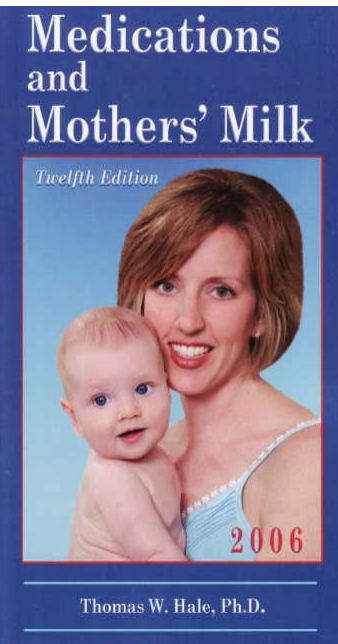
Dit geneesmiddel bevat butylhydroxytolueen dat irritatie aan de ogen, huid en slijmvliezen kan veroorzaken. Het bevat ook glycerol dat bij hoge doses hoofdpijn, maagklachten en diarree kan veroorzaken.

Medications  
and  
Mothers' Milk

'96

Thomas Hale, Ph.D.  
Fifth Edition



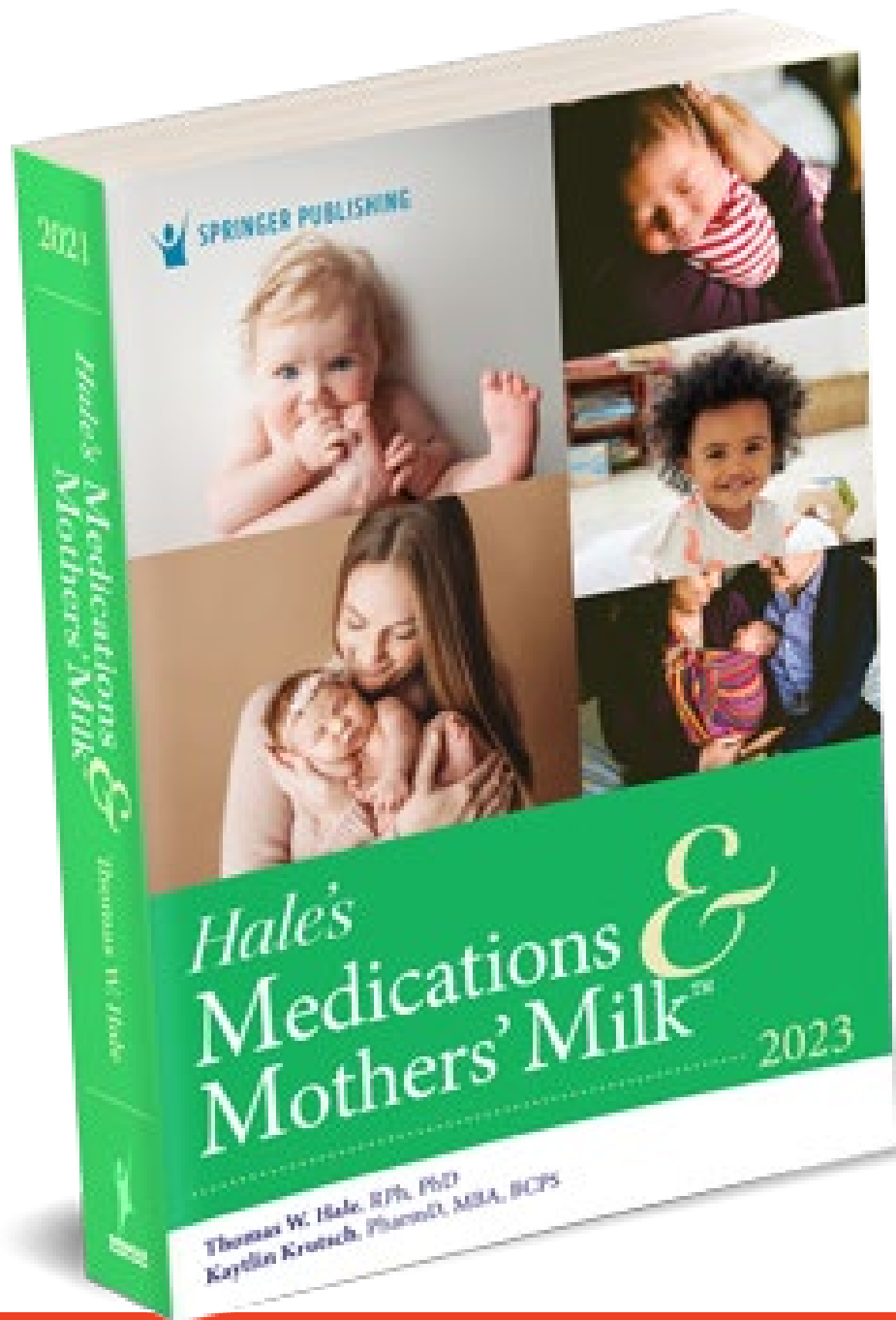




Hale's  
**Medications &  
Mothers' Milk™**  
A Manual of Lactational  
Pharmacology **2025-2026**

THOMAS W. HALE, PhD & KAYTLIN KRUTSCH, PhD, PharmD







TOXNET Home > LactMed

Share



# LactMed

A TOXNET DATABASE

## Drugs and Lactation Database (LactMed)

SEARCH LACTMED

BROWSE LACTMED

ADVANCED SEARCH

e.g. sertraline, SSRIs

Search

Search Term singular/plural

Records with all of the words

Include Synonyms and CAS Numbers in Search

### Support

#### Resources

- [LactMed App](#)
- [LactMed Record Format Database Creation & Peer Review Process](#)
- [Help](#)
- [Fact Sheet](#)
- [Sample Record](#)
- [TOXNET FAQ](#)
- [Glossary](#)
- [About Dietary Supplements](#)
- [Breastfeeding Links](#)
- [Get LactMed Widget](#)

#### Contact Us

Email: [tehip@tehl.nlm.nih.gov](mailto:tehip@tehl.nlm.nih.gov)  
 Telephone: (301) 496-1131  
 Fax: (301) 480-3537

### About LactMed

#### What is LactMed?

The LactMed® database contains information on drugs and other chemicals to which breastfeeding mothers may be exposed. It includes information on the levels of such substances in breast milk and infant blood, and the possible adverse effects in the nursing infant. Suggested therapeutic alternatives to those drugs are provided, where appropriate. All data are derived from the scientific literature and fully referenced. A peer review panel reviews the data to assure scientific validity and currency.

Updates: LactMed is updated monthly.

### Did you know



How do I lease/license the TOXNET databases?

The following TOXNET databases are available for lease: ChemIDplus, DIRLINE, CCRIS, GENE-TOX, HSDB, and TOXLINE.

For further information visit [Leasing Data](#) from the National Library of Medicine.

[More FAQs](#)



**Environmental Health & Toxicology**

Resources on environmental health and toxicology



An official website of the United States government [Here's how you know](#) ▼


**NIH** National Library of Medicine  
National Center for Biotechnology Information

Log in

**i Notice**

Because of a lapse in government funding, the information on this website may not be up to date, transactions submitted via the website may not be processed, and the agency may not be able to respond to inquiries until appropriations are enacted. The NIH Clinical Center (the research hospital of NIH) is open. For more details about its operating status, please visit [cc.nih.gov](http://cc.nih.gov). Updates regarding government operating status and resumption of normal operations can be found at [opm.gov](http://opm.gov).

Bookshelf    [Browse Titles](#) [Advanced](#) [Help](#) [Disclaimer](#)

 **Drugs and Lactation Database (LactMed®)** [< Prev](#) [Next >](#) [f](#) [t](#)

Bethesda (MD): [National Institute of Child Health and Human Development](#); 2006-.  
[Copyright and Permissions](#)

The LactMed® database contains information on drugs and other chemicals to which breastfeeding mothers may be exposed. It includes information on the levels of such substances in breast milk and infant blood, and the possible adverse effects in the nursing infant. Suggested therapeutic alternatives to those drugs are provided, where appropriate. All data are derived from the scientific literature and fully referenced. A peer review panel reviews the data to assure scientific validity and currency.

**Views** [▲](#)

PubReader

Print View

Cite this Page

**Bulk Download** [▲](#)

Bulk download LactMed data from FTP

**LactMed Support Resources** [▲](#)

User and Medical Advice Disclaimer

Drugs and Lactation Database (LactMed) - Record Format

LactMed - Database Creation and Peer Review Process

**Contents**



## Drugs and Lactation Database (LactMed®) [Internet].

▼ [Show details](#)

Bethesda (MD): [National Institute of Child Health and Human Development](#); 2006-.

[Contents](#) ▾

sertraline

Search this book

< Prev

Next >

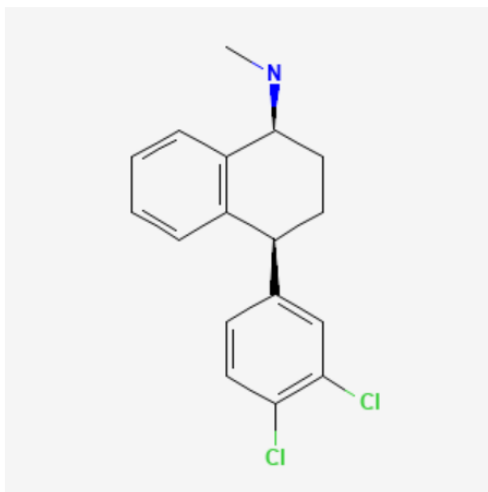


## Sertraline

Last Revision: May 15, 2025.

*Estimated reading time: 21 minutes*

CASRN: 79617-96-2



### Drug Levels and Effects

Go to: ▾

#### Summary of Use during Lactation

Because of the low levels of **sertraline** in breastmilk, amounts ingested by the infant are small and is usually not detected in the serum of the infant, although the weakly active metabolite norsertraline (desmethylsertraline) is often detectable in low levels in infant serum. Rarely, preterm infants with impaired metabolic activity might accumulate the drug and demonstrate symptoms similar to neonatal abstinence. Most authoritative reviewers consider sertraline a

#### Views

[PubReader](#)

[Print View](#)

[Cite this Page](#)

[PDF version of this page \(165K\)](#)

[Disable Glossary Links](#)

#### In this Page

[Drug Levels and Effects](#)

[Substance Identification](#)

#### Bulk Download

[Bulk download LactMed data from FTP](#)

#### LactMed Support Resources

[User and Medical Advice Disclaimer](#)

[Drugs and Lactation Database \(LactMed\) - Record Format](#)

[LactMed - Database Creation and Peer Review Process](#)

[Fact Sheet. Drugs and Lactation Database \(LactMed\)](#)

[Drugs and Lactation Database \(LactMed\) - Glossary](#)

[LactMed Selected References](#)

[Drugs and Lactation Database \(LactMed\) - About Dietary Supplements](#)

[Breastfeeding Links](#)

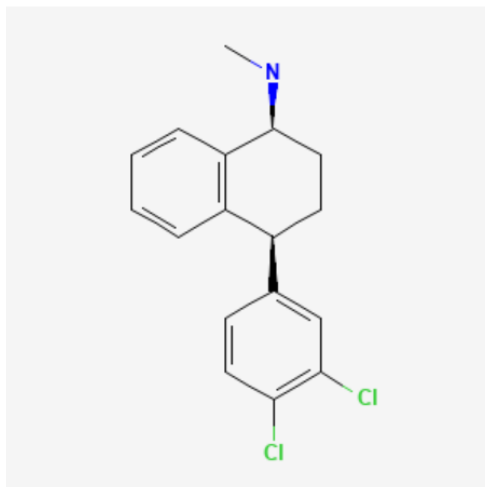
#### Related information

## Sertraline

Last Revision: May 15, 2025.

*Estimated reading time: 21 minutes*

CASRN: 79617-96-2



### Drug Levels and Effects

Go to:

#### Summary of Use during Lactation

Because of the low levels of **sertraline** in breastmilk, amounts ingested by the infant are small and is usually not detected in the serum of the infant, although the weakly active metabolite norsertraline (desmethylsertraline) is often detectable in low levels in infant serum. Rarely, preterm infants with impaired metabolic activity might accumulate the drug and demonstrate symptoms similar to neonatal abstinence. Most authoritative reviewers consider **sertraline** a preferred antidepressants during breastfeeding.<sup>[1-9]</sup>

Mothers taking an SSRI during pregnancy and postpartum may have more difficulty breastfeeding, although this might be a reflection of their disease state.<sup>[10]</sup> These mothers may need additional breastfeeding support. Breastfed infants exposed to an SSRI during the third trimester of pregnancy have a lower risk of poor neonatal adaptation than formula-fed infants.

Cite this Page

PDF version of this page (165K)

Disable Glossary Links

#### In this Page

Drug Levels and Effects

Substance Identification

#### Bulk Download

Bulk download LactMed data from FTP

#### LactMed Support Resources

User and Medical Advice Disclaimer

Drugs and Lactation Database (LactMed) - Record Format

LactMed - Database Creation and Peer Review Process

Fact Sheet. Drugs and Lactation Database (LactMed)

Drugs and Lactation Database (LactMed) - Glossary

LactMed Selected References

Drugs and Lactation Database (LactMed) - About Dietary Supplements

Breastfeeding Links

#### Related information

PMC

PubChem Substance

PubMed

e-lactancia: ¿Es compatible con

e-lactancia.org

SUSCRÍBETE DONA AHORA ES

# ¿Es compatible con la lactancia?

Consulta la compatibilidad de la lactancia materna con 41.214 términos

Algunos ejemplos: [Ibuprofeno](#), [Coudina](#), [Bayas de Goji](#), [Fitoterapia](#).

Última actualización: 14 de Octubre de 2025 a las 23:37 (CET)

1 Shares

f

WhatsApp

X

👑



**Paz!, paren las guerras!**  
**Мир. Остановить войны!**  
**שלום, תפסיק מלחמות!**

**Peace!, Stop wars!**  
**Мир. Зупиніть війни!**  
**!السلام، أوقفوا الحروب!**

[VER "GUERRA" EN E-LACTANCIA.ORG](#)

13°C Grotendeels be...

Zoeken

NLD BEP 11:19 3/11/2025



e-lactancia.org

22 Shares

Is it compatible with breastfeeding?

Check the compatibility of Breastfeeding with 41,218 terms

sertraline Hydrochloride

Sertraline Hydrochloride

Some examples: [Ibuprofen](#), [Coudina](#), [Goji berries](#), [Phytotherapy](#).

Last update: Oct. 14, 2025, 11:37 p.m. (CET)

Peace!. Stop wars!  
 Мир. Остановить войны!  
 שלום, תפסיק מלחמות!

Paz!, paren las guerras!  
 Мир. Зупиніть війни!  
 !السلام، أوقفوا الحروب!

SEE "WAR" AT E-LACTANCIA.ORG

13°C Grotendeels be...

Zoeken

NLD BEP 11:20 3/11/2025

Sertraline Hydrochloride and br x +

e-lactancia.org/breastfeeding/sertraline-hydrochloride/product/

Update afronden

Gmail YouTube Maps NetScaler AAA Loket voor lokale b... Religiepoint | Religio Login | Medbook My Courses | ALSGC... Homepage - Gokin CoSy | Links Mediris eFact

e-lactancia Search SUBSCRIBE DONATE NOW EN

Last update June 18, 2022

## Sertraline Hydrochloride

Shares

f WhatsApp X Crown

### Compatible

Safe product and/or breastfeeding is the best option.

SSRI antidepressant with properties and uses similar to those of fluoxetine. Single daily dose oral administration.

It is excreted in human milk in an undetectable or clinically insignificant amount. (Schoretsantis 2019, Pogliani 2019, Weisskopf 2017, Salazar 2016, Weissman 2004, Berle 2004, Stowe 2003 and 1997, Hendrick 2001, Dodd 2000, Kristensen 1998, Altshuler 1995)

Plasma levels in infants whose mothers take sertraline are usually very low or below the detection limit. (Wisner 2006, Stowe 2003 and 1997, Hendrick 2001, Dodd 2001, Epperson 2001 and 1997, Wisner 1998, Kristensen 1998, Mammen 1997, Altshuler 1995)

No short or long term clinical or developmental repercussions have been observed. (Pogliani 2019, Stowe 2003 and 1997, Hendrick 2003 and 2001, Kristensen 1998, Mammen 1997, Altshuler 1995)

There may be transient problems during the immediate neonatal period, such as antidepressant discontinuation syndrome or serotonin hyperstimulation, in term or preterm infants born with high plasma levels because their mothers were taking sertraline during pregnancy. (Müller 2013, Hale 2010)

Although less commonly than other antidepressants, sertraline can cause galactorrhea (Nebhinani 2013, Lesaca 1996), with (Petit 2003) or without

### Alternatives

We do not have alternatives for **Sertraline Hydrochloride** since it is relatively safe.

Privacy - Voorwaarden

13°C Grotendeels be... Zoeken NLD BEP 11:21 3/11/2025

infant risk center - Zoeken x InfantRisk Center x +

infantrisk.com

1-806-352-2519

InfantRisk Center  
AT TEXAS TECH UNIVERSITY HEALTH SCIENCES CENTER

HOME EDUCATION FORUMS RESOURCES RESEARCH PHARMA ABOUT US DONATE

Search infantrisk.com SEARCH

What New Moms  
4, 2025

Collagen Use While Breastfeeding: What You Need to Know  
BREASTFEEDING NUTRITION LIFESTYLE June 13, 2025

MMR Vaccine in Lactation  
BREASTFEEDING RESEARCH April 1, 2025

How to Report Infant Medication Side Effects from Breastfeeding  
BREASTFEEDING September 16, 2025

LATEST ARTICLES

BREASTFEEDING NUTRITION PREGNANCY

ADVERSE EVENT

How to Report Infant Medication Side Effects from Breastfeeding

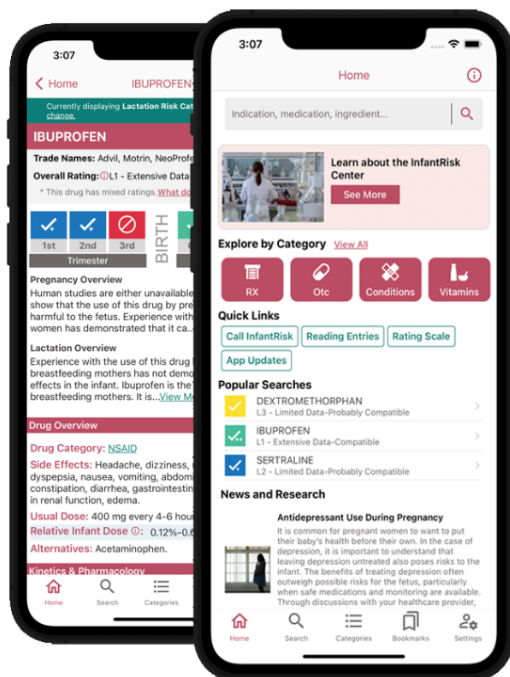
Cosmetic Fillers and Breastfeeding: What You Need to Know  
BREASTFEEDING LIFESTYLE  
Thinking about getting dermal fillers while breastfeeding? You're not alone—many parents want to feel more like themselves after having a baby but also want to make safe, informed choices. This articl...

Microneedling While Breastfeeding: What You Need to Know  
BREASTFEEDING LIFESTYLE  
Microneedling is a popular skincare treatment used to improve things like fine lines, acne scars, and uneven skin tone. If you're breastfeeding and considering microneedling, you might be wondering if...

Retinoid Skincare and Nursing: What New Moms Should Know

13°C Grotendeels be... Zoeken NLD BEP 11:22 3/11/2025





## InfantRisk for Healthcare Professionals

The InfantRisk App gives health care providers fast, convenient access to up-to-date and evidence-based information about prescription and non-prescription medications and their safety during pregnancy and breastfeeding.

### Safety Ratings & Information

Reliable safety ratings and other information on more than 20,000 drugs.

### Drug Recommendations by Condition

Major lists of appropriate drugs for pregnant and breastfeeding mothers for various conditions like headache, nausea, and allergies.

### Medication Search

Search by product name and/or sort by category to obtain product safety information and indicate if that product is safe for use.





## InfantRisk HCP 13+

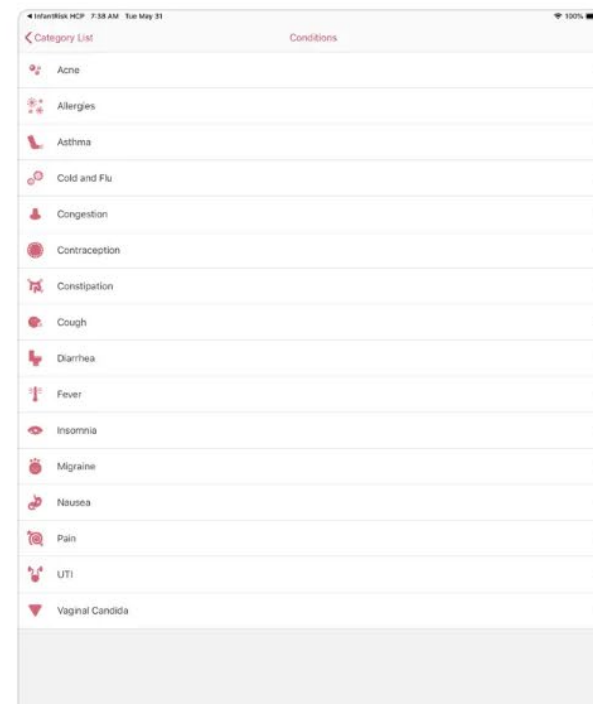
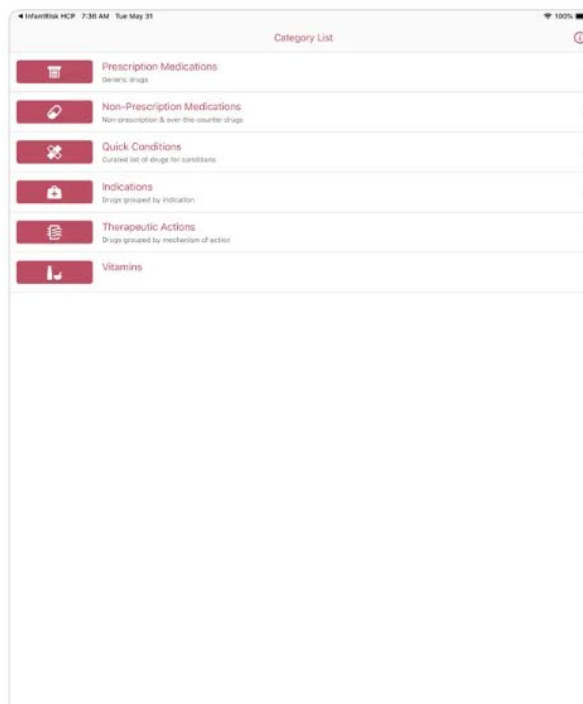
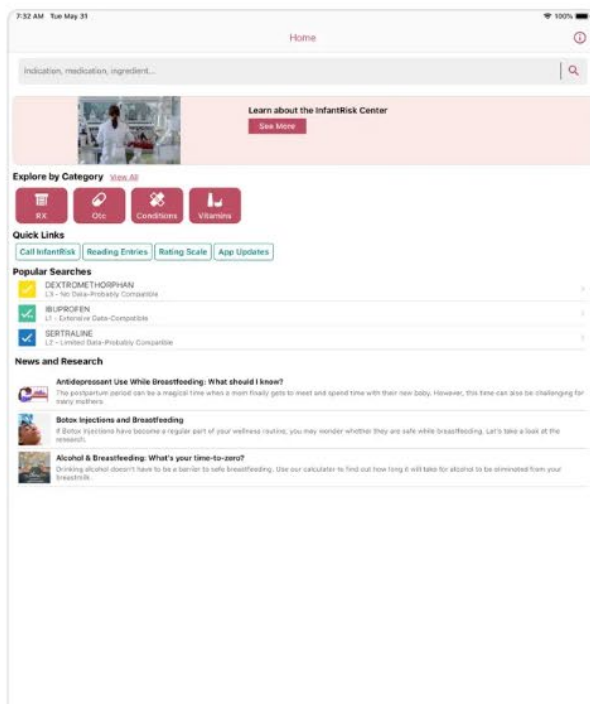
Texas Tech University Health Sciences Center

Designed for iPad

★★★★★ 4.3 • 4 Ratings


Free · Offers In-App Purchases

### Screenshots iPad iPhone



Proximus 11:48 89%

**InfantRisk Center**

Indication, medication, ingredient... 

**Learn about the InfantRisk Center**  
The world's leading research center for medication safety during lactation and pregnancy.  
[See More](#)





**Explore by Category** [View All](#)

**RX** **Otc** **Conditions** **Vitamins**

**Quick Links**

[Call InfantRisk](#) [Reading Entries](#) [Rating Scale](#)  
[App Updates](#)

**Popular Searches**

-  AMOXICILLIN + CLAVULANATE  
L1 - Extensive Data-Compatible >
-  BUPROPION  
L3 - Limited Data-Presumed Compatible >
-  SERTRALINE  
L2 - Limited Data-Probably Compatible >
-  ESCITALOPRAM  
L2 - Limited Data-Probably Compatible >

**Home** **Search** **Categories** **Bookmarks** **Settings**

Proximus 11:42 89%

Search SERTRALINE

## SERTRALINE

**Trade Names:** Lustral, Zoloft

**Overall Rating:**  
 ⓘ L2 - Limited Data-Probably Compatible

Trimester			BIRTH	Months		
✓	✓	✓		✓+	✓+	✓+
1st	2nd	3rd		0-6	6-12	12+

**Pregnancy Overview**  
 Human studies linking the use of this product with birth defects are not available. Use only if the benefit to the mother exceeds the potential risk to the fetus. Studies show that the use of this dru...[View More](#)

**Lactation Overview**  
 Sertraline has been extensively studied in many breastfeeding mothers. The data is consistent that levels in milk are quite low, sertraline is a preferred antidepressant in lactation.[View More](#)

**Drug Overview**

**Drug Category:** [Antidepressant, SSRI](#)

**Usual Dose:** 50-200 mg daily.

**Relative Infant Dose @:** ...

Home Search Categories Bookmarks Settings

Proximus 11:43 89%

Search SERTRALINE

## Breastfeeding Safety

### Lactation Risk

✓+ L2 - Limited Data-Probably Compatible

### Overview

Sertraline has been extensively studied in many breastfeeding mothers. The data is consistent that levels in milk are quite low, sertraline is a preferred antidepressant in lactation.

## Pregnancy Safety

### Pregnancy Risk

✓ P3 - Unknown, risk to the fetus cannot be ruled out

### Overview

Human studies linking the use of this product with birth defects are not available. Use only if the benefit to the mother exceeds the potential risk to the fetus. Studies show that the use of this drug in pregnancy does not increase the risk of congenital malformations. Studies show that the use of this drug in pregnancy does not increase the risk of congenital malformations. Further, this drug has been linked to the development of neonatal abstinence syndrome. It is recommended that infants born to mothers who were on any SSRI during their pregnancy be followed closely for at

Home Search Categories Bookmarks Settings



# Wat hebben we geleerd?

Theorie: van inname tot excretie

Algemene raadgevingen

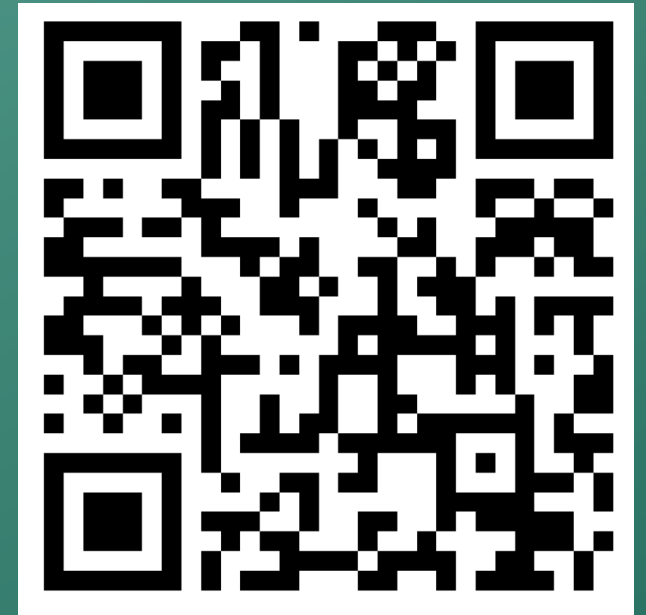
Enkele medicamenten

Vlot toegankelijke bronnen

- Handboek van Hale
- Toxnet
- [e-lactancia.org](http://e-lactancia.org)
- InfantRisk



Bevestig via de QR-code  
je deelname



# Practopics

Praktische topics voor de huisarts

Of klik op de link in de Q&A rechtsboven.

