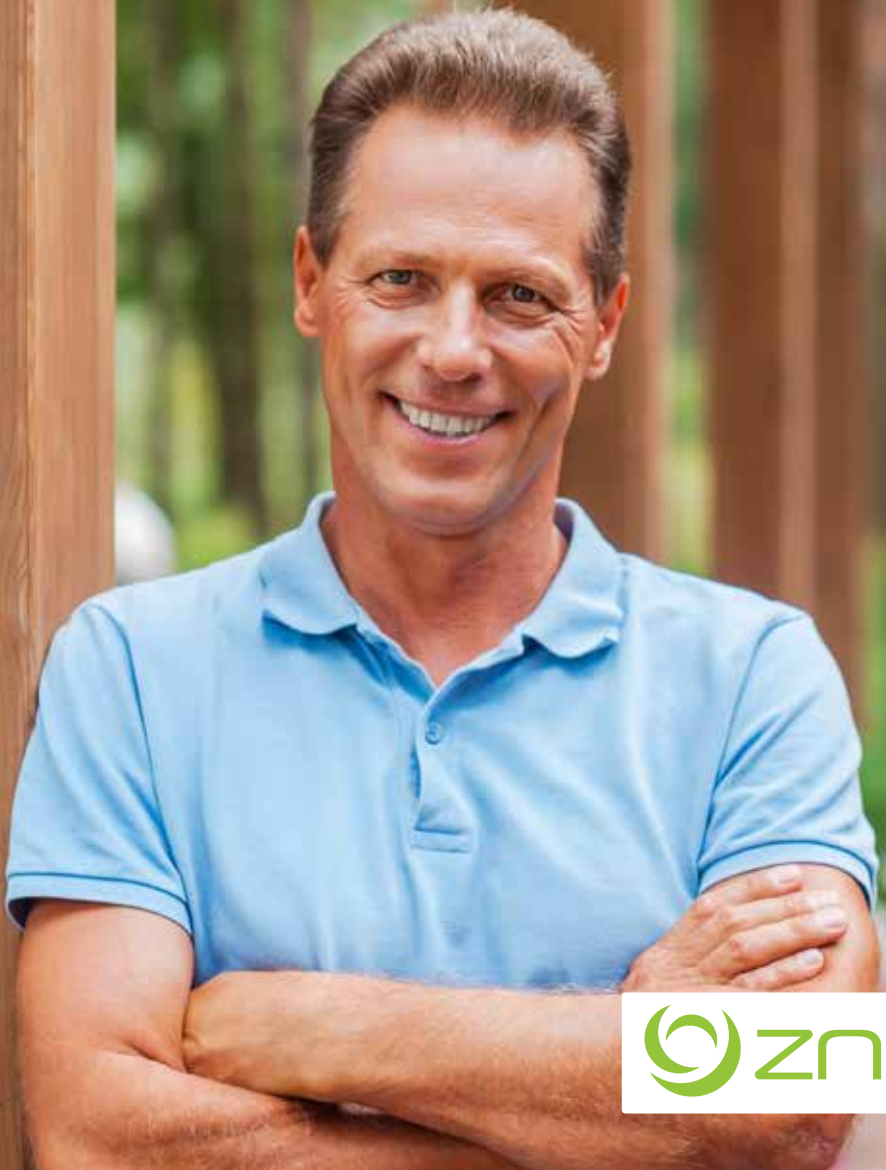


# Urethrotomie

Informatie voor patiënten



Je hebt samen met je uroloog beslist om een ingreep te laten doen. Tijdens de raadpleging wordt de datum van de ingreep en de dag van je opname vastgelegd. Als dat mogelijk is, word je de dag van de ingreep opgenomen. Soms is het noodzakelijk om de dag voor de ingreep opgenomen te worden. Door je uroloog wordt een opnameformulier ingevuld waarmee je je daarna aan de raadpleging meldt bij de afdeling 'zorgtrajectplanning'. Van hieruit zal de coördinatie van je opname gebeuren: reservering van de kamer (één- of meerpersoonskamer) en indien nodig afspraken voor onderzoeken voor de operatie en aanvullend een raadpleging bij anesthesie. Er zal voor gezorgd worden dat bijkomende instructies van je behandelend uroloog uitgevoerd worden (bijvoorbeeld stoppen van bloedverdunners).

Via deze brochure hopen wij je wegwijs te maken in het verloop van je operatie en je verblijf in het ziekenhuis.

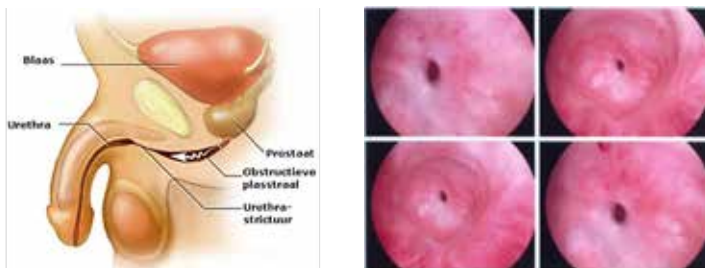
Deze brochure geeft je algemene informatie en ook extra informatie naast het gesprek met je uroloog. Bijzondere omstandigheden kunnen ervoor zorgen dat we onze aanpak wat moeten veranderen. Als dat het geval is, zal de uroloog je dit zeker laten weten.

## Inleiding

Je hebt een afspraak voor het oplossen van een vernauwing in je plasbuis. Dit wordt een urethrotomie genoemd.

De plasbuis of urethra loopt bij de man vanaf de blaas, door de prostaat tot aan de eikel van de penis.

In de plasbuis kunnen vernauwingen ontstaan, waardoor het plassen moeizamer verloopt en in sommige gevallen zelfs helemaal niet meer gaat. Wanneer door de vernauwing de blaas zich niet goed meer ledigt, kunnen er blaasontstekingen ontstaan.



Een vernauwing van de plasbuis kan verschillende oorzaken hebben:

- > anatomische aanleg (bijvoorbeeld kleppen in de plasbuis)
- > ontsteking in de plasbuis (bijvoorbeeld Chlamydia)
- > nadat je in het verleden een keer een blaassonde of een urologische ingreep via de plasbuis hebt gehad
- > eerdere urologische ingreep aan de plasbuis
- > trauma of ongeval (bijvoorbeeld met een val op de fietsstang)

Door de bovenstaande oorzaken kan er littekenweefsel ontstaan, waardoor de plasbuis vernauwd wordt. Als de arts aan een vernauwing denkt, wordt een cystoscopie verricht om dit vast te stellen. Men kijkt dan via een smal buisje met een camera (cystoscoop) in de plasbuis. Ook kunnen er röntgenfoto's genomen worden (urethrografie). Met behulp van contrastvloeistof die in de plasbuis wordt gebracht, kan de vernauwing worden afgebeeld.

### Belangrijk voor de opname

Het is zeer belangrijk om bij je bezoek aan je uroloog altijd te vermelden of je al dan niet behandeld wordt met bloedverdunnende medicijnen. Enkele voorbeelden hiervan zijn Aggrenox, Plavix, Ticlid, Sintrom, Marcoumar, Marevan, Xarelto, Eliquis... Omdat deze producten de bloedstolling beïnvloeden, betekenen zij een groot bloedinggevaar tijdens en na de operatie. De arts zal met je bespreken om de inname van deze medicijnen een periode voor de operatie te stoppen. Asaflow mag bij de meeste ingrepen gewoon doorgenomen worden. Dit bespreekt je uroloog met je. Het is ook van belang mogelijke allergieën mee te delen zodat de nodige preventieve maatregelen genomen kunnen worden. Voorbeelden zijn latexallergie, contrastallergie, allergie voor bepaalde medicijnen of producten, ...

### De opname

Je wordt opgenomen op de afdeling urologie. Normaal gezien wordt er 1 overnachting voorzien.

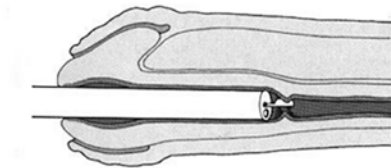
Vooraleer de operatie kan plaatsvinden, moet je voorbereid worden:

- Je moet nuchter blijven vanaf 0.00 u. Nuchter zijn betekent niet eten, niet drinken en niet roken.
- De verpleegkundige die voor jou verantwoordelijk is, zal je vertellen hoe laat je geopereerd wordt.
- Vlak voor het vertrek naar de operatiekamer zal je gevraagd worden juwelen, piercings, lenzen, tandprothese te verwijderen en een operatieschortje aan te trekken.

### Verloop van de ingreep

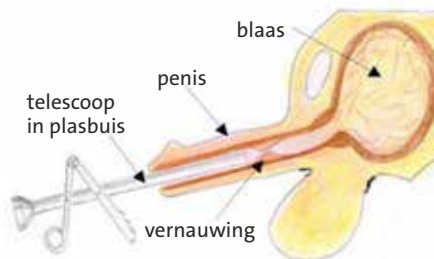
#### Operatie volgens Sachse

Via de plasbuis wordt een kijkinstrument met daaraan een mesje ingebracht. Aan dit instrument zit een scherp mesje waarmee de vernauwing kan worden ingesneden.



#### Operatie volgens Otis

Hierbij wordt een instrument met daarop een mesje tot voorbij de vernauwing gebracht. Wanneer het instrument op de goede positie is, wordt dit opgedraaid (zoals de poten van een passer) en wordt de plasbuis opgespannen. Over dit instrument wordt dan een klein mesje getrokken, zodat de vernauwing zeer oppervlakkig wordt ingesneden.



### Na de operatie

Na de operatie wordt een blaassonde geplaatst. Deze mag de dag na de operatie verwijderd worden of blijft enkele dagen zitten. Dit hangt af van de ingreep die bij jou is toegepast.

Je mag meestal na 1 dag naar huis. In sommige gevallen ga je naar huis met je blaassonde. Er worden dan beenzakjes of een Flip Flo-stopje voorzien en je krijgt van de verpleegkundige op de afdeling uitleg hoe je hiermee omgaat.

Als je naar huis gaat, krijg je een afspraak mee voor een controlebezoek bij de uroloog. Deze vindt 4 tot 6 weken na de operatie plaats. Dit zal sneller zijn als je naar huis gaat met een blaassonde. Het is verstandig om met een volle blaas naar het dagziekenhuis te komen, zodat je op een speciaal toilet kunt plassen waarmee we de kracht van de urinestraal kunnen meten. Daarna wordt er een echografie gemaakt om te kijken of je de blaas goed hebt leeggeplast.

### Ontslag uit het ziekenhuis

Als je weer thuis bent, kan je de eerste tijd last hebben van de volgende zaken:

- Vaak het gevoel krijgen dat je moet plassen en moeite hebben om de urine op te houden.
- Branderig gevoel bij het begin of het einde van het plassen.
- Soms kan er nog wat bloed in de urine zitten. Dit kan 1 tot 2 weken duren. Het is een normaal verschijnsel en dus niets om je ongerust over te maken. Deze klachten verdwijnen over het algemeen na enkele dagen.

Het is belangrijk dat je thuis elke dag minstens 1 tot 2 liter vocht drinkt (geen alcohol). Verder gelden er geen specifieke leefregels voor deze ingreep. Je kan zelf het beste bepalen hoe je je voelt en welke activiteiten voor jou haalbaar zijn.

### Mogelijke gevolgen van de ingreep

- Infectie
- Bloeding
- Je kan enkele dagen een branderig gevoel hebben bij het plassen. Bij doorplassen verdwijnt dit meestal weer. Veel drinken wordt aangeraden.
- In zeer uitzonderlijke gevallen zit de vernauwing ter hoogte van de sluitspier, waardoor er na de ingreep een kleine kans bestaat op ongewild urineverlies.
- Wanneer de vernauwing in de plasbuis zich dicht bij de uitgang van de urinebuis bevindt (bij de eikel van de penis) kan je na de operatie last hebben van een sproeistraal tijdens het plassen.
- Terugkerende vernauwingen kunnen voorkomen worden. Helaas ontstaat er door de operatie nieuw littekenvorming en kan hierdoor een nieuwe vernauwing ontstaan. Bij sommige patiënten komen deze plasbuisvernauwingen steeds terug. Je behandelend uroloog kan dan voorstellen dat je je zelf gaat sonderen (slangetje in de plasbuis opvoeren) om zo een vernauwing te voorkomen. Door dit regelmatig te doen, blijft de plasbuis open. De kans dat er opnieuw een vernauwing optreedt, hangt onder andere af van hoe lang deze vernauwing is. Soms is een open ingreep aan de plasbuis nodig om de vernauwing te verhelpen (urethraplastiek).

### Wanneer contact opnemen?

- als je niet meer kunt plassen
- wanneer je koorts krijgt hoger dan 38,5 °C
- bij ernstige, brandende pijn tijdens het plassen

Mocht je na het lezen van deze folder nog vragen hebben, stel ze dan gerust aan de arts of aan de verpleging.

De dienst urologie wenst je een spoedig herstel.



### ZNA Middelheim

Lindendreef 1

2020 Antwerpen

03 280 31 11 algemeen

03 280 30 03 raadplegingen

### ZNA Koningin Paola Kinderziekenhuis

Lindendreef 1

2020 Antwerpen

03 280 31 11 algemeen

03 280 30 03 raadplegingen

### ZNA Stuivenberg

Lange Beeldekenstraat 267

2060 Antwerpen

03 217 71 11 algemeen

03 217 77 70 raadplegingen

### ZNA Sint-Erasmus

Luitenant Lippenslaan 55

2140 Borgerhout

03 270 80 11 algemeen

03 270 77 70 raadplegingen

### ZNA Jan Palfijn

Lange Bremstraat 70

2170 Merksem

03 640 21 11 algemeen

03 640 20 20 raadplegingen

### ZNA Hoge Beuken

Commandant Weynsstraat 165

2660 Hoboken

03 830 90 90 algemeen

03 280 30 03 raadplegingen