

Verzorgen van een spinale katheter

campus Sint-Augustinus
Oosterveldlaan 24
2610 Wilrijk
tel. + 32 3 443 30 11

campus Sint-Vincentius
Sint-Vincentiusstraat 20
2018 Antwerpen
tel. + 32 3 285 2000

campus Sint-Jozef
Molenstraat 19
2640 Morsel
tel. + 32 3 444 12 11

BTW BE 0428.651.017 - RPR Antwerpen
gzaziekenhuizen@gza.be
www.gzaziekenhuizen.be



Ziekenhuizen
GasthuisZusters Antwerpen

Sint-Augustinus · Sint-Vincentius · Sint-Jozef

Inhoud

De spinale katheter	4
Procedure	4
Voordelen	5
Aandachtspunten voor de patiënt	5
Verzorging	6
Benodigheden en voorbereiding	6
Zorggerelateerde aandachtspunten	6
Handelingsprotocol	7
Complicaties	8
Wat te doen?	8
Praktische afspraken	10
Nog vragen?	11

Beste patiënt

Deze brochure geeft meer informatie over de spinale katheter en de verzorging, en tracht op een aantal veelgestelde vragen antwoord te geven.

Mocht je na het lezen van deze brochure nog vragen hebben, aarzel dan niet om ze te stellen.

Onze artsen en/of verpleegkundigen zijn steeds bereid om je vragen te beantwoorden.

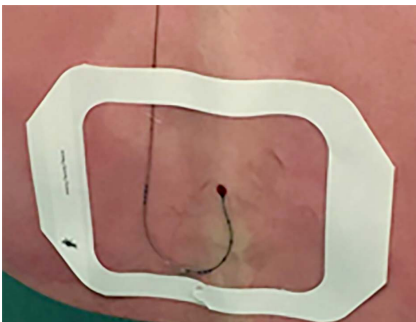
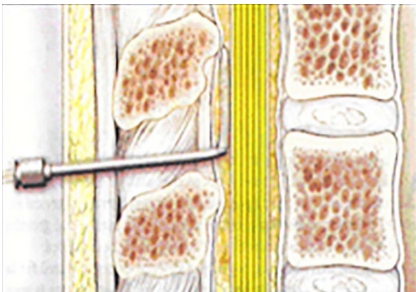
De spinale katheter

Procedure

Een spinale katheter wordt geplaatst bij patiënten met kankerpijn wanneer de gewone pijnmedicatie onvoldoende pijnstilling teweegbrengt en/of er onaanvaardbare nevenwerkingen optreden.

De patiënt wordt voor het plaatsen van een spinale katheter enkele dagen opgenomen in het ziekenhuis. De anesthesist/algoloog van het Pijncentrum prikt via een holle naald voorzichtig tussen de wervels tot in de spinale ruimte. Wanneer de naald op de goede plaats zit, schuift de arts een katheter door de naald tot in de ruggenmergvloeistof, trekt de naald terug en blijft de katheter achter. Vervolgens wordt de katheter onderhuids getunneld tot aan het linker- of rechterschouderblad. Aan het uiteinde van de katheter wordt het pompje bevestigd. Soms wordt er een onderhuidse poortkatheter geplaatst.

Tijdens de opname wordt er gezocht naar de gepaste dosis door titratie van de medicatie tot een comfortabel niveau van pijnstilling bereikt is.



Voordelen

- Continue toediening van pijnmedicatie (24/24 uur) via een draagbaar pompje.
- Minder pijschommelingen door de constante spiegel van pijnmedicatie.
- Minder bijwerkingen door lagere dosistoediening spinaal t.o.v. orale toediening.
- Patiënt heeft de mogelijkheid om zichzelf extra bolussen toe te dienen bij pijnlijke momenten; deze dosissen zijn gelimiteerd via een beveiligde instelling in het pompje zodat de patiënt zichzelf nooit te veel pijnmedicatie kan toedienen.
- Het pompje kan megedragen worden tijdens verplaatsingen.

Aandachtspunten voor de patiënt

- Douchen mag van zodra de wondjes dicht zijn en de Steri-Strips verwijderd zijn.
- Een zitbad nemen mag enkel als de uittredeplaats van de katheter niet nat wordt.
- De pomp mag niet nat worden.
- De pomp ligt 's nachts bij voorkeur onder het kussen en wordt dan best opgeladen met de meegeleverde adapter.

Verzorging

Benodigheden en voorbereiding

- Fysiologische oplossing
- Alcoholisch ontsmettingsmiddel
- Steriele handschoenen
- Steriel kompres
- Steriel pincet
- Transparant verband
- Mondmasker bij luchtweginfectie

Zorggerelateerde aandachtspunten

- Informeer naar de pijn (NRS-score); in geval van een pijnscore van 4 of meer: contacteer het Pijncentrum.
- Controleer dagelijks de insteekplaats op infectie, roodheid, zwelling, pus.
- Het verband dient zo lang mogelijk dicht te blijven (maximaal 96 uur).
- Vervang de leiding minimaal maandelijks, bv. bij het wisselen van de medicatiecassette.
- Bestel tijdig de medicatiecassette via het Pijncentrum.

Bij wisselen cassette:



- Controleer naam en geboortedatum.
- Controleer medicatie en concentratie.
- Controleer de werking van de PCA-pomp.
- Controleer de levensduur van de batterijen (niet van toepassing bij gebruik adapter 's nachts).

- Gebruik bij huidirritatie of allergie een verband type Mepitel®.
- Doe eerst het ochtendtoilet of bedbad en dan pas de katheterzorg.
- Draag een masker bij luchtweginfectie.
- Gebruik geen schaar om doorknippen van de katheter te voorkomen.

Handelingsprotocol

- Pas handhygiëne toe.
- Doe steriele handschoenen aan.
- Haal het verband af.
- Ontsmet de punctieplaats met alcoholisch ontsmettingsmiddel (contacttijd = 30 seconden).
- Ontsmet de punctieplaats naar buiten toe.
- Voorkom mobilisatie/verschuiven (tractie) van de katheter (vlaggetje aanbrengen).
- Gebruik een transparant verband en druk goed aan (vermijd luchtbelvorming).
- Fixeer het connectiestukje van de katheter met kleefpleister ter hoogte van de schouder.
- Fixeer de infuusleiding goed om tractie te vermijden.

Complicaties

Wat te doen?

Patiënt	Wat doen?
Hoofdpijn (liquorlek)	- Bedrust - Veel drinken (cola, koffie)
NRS > 4	Contacteer het Pijncentrum
Roodheid, zwelling, wondpijn t.h.v. de insteekplaats	Contacteer de huisarts
Koorts, nekstijfheid	Contacteer het Pijncentrum (buiten de kantooruren dienst spoedgevallen)
Vermoeden ontwenning of overdosage (verward)	Contacteer het Pijncentrum
Tekens van infectie: - Epiduraal abces geeft verhoogde temperatuur, rugpijn, neurologische uitval - In de omgeving van de uittredeplaats katheter	Contacteer het Pijncentrum (buiten de kantooruren dienst spoedgevallen)
Tekens van bloeding: cave anticoagulantia	Contacteer het Pijncentrum (buiten de kantooruren dienst spoedgevallen)
Ongerustheid patiënt	- Contacteer eerst de huisarts - Contacteer zo nodig het Pijncentrum

Praktische afspraken

Het Pijncentrum neemt contact met de huisarts voor de verdere opvolging.
Vraag bijkomend advies aan het Pijncentrum in geval van twijfel of vragen.

De patiënt krijgt bij het verlaten van het ziekenhuis volgende benodigdheden mee:

- batterijen;
- sleutel voor vervangen cassette;
- adapter/pomp, filter, verlengleiding;
- medicatiecassette;
- voorschrift thuisverpleegkundige en apotheek;
- afspraken in het Pijncentrum;
- patiëntenbrochure;
- de nodige informatie betreffende de pijnpomp + code.

Nog vragen?

Tijdens de kantooruren

Pijncentrum GZA Ziekenhuizen
Campus Sint-Augustinus
tel. +32 3 443 39
pijnkliniek.sa@gza.be

Buiten de kantooruren

Dienst spoedgevallen
Campus Sint-Augustinus
tel. +32 3 443 39 00

Bron: Pijnbehandeling: Verzorgen van een spinale katheter in de thuiszorg - Ziekenhuis Oost-Limburg