

# Totale contactgips

Beste mevrouw, meneer

Je werd doorverwezen naar de diabetische voetkliniek omdat je lijdt aan een drukulcus aan de onderzijde van de voet, veroorzaakt door te veel druk op deze plaats. Een totale contactgips vermindert deze druk maximaal en biedt je de beste kans op een zo snel mogelijke genezing.

De gips is een alternatief voor een lange en dure ziekenhuisopname met verplichte bedrust. Je kan thuis blijven en rusten, maar dient zich wel te beperken tot hoogstnoodzakelijke en korte verplaatsingen (zoals toiletbezoek).

We zijn ons erg bewust van de impact van deze therapie voor jou, maar de nadelen wegen op langere termijn niet op tegen de positieve effecten ervan.

Kan je niet met deze therapie akkoord gaan, dan kunnen we je enkel naar een ander centrum verwijzen voor een tweede opinie.

campus Sint-Augustinus  
Oosterveldlaan 24  
2610 Wilrijk  
tel. + 32 3 443 30 11

campus Sint-Vincentius  
Sint-Vincentiusstraat 20  
2018 Antwerpen  
tel. + 32 3 285 20 00

campus Sint-Jozef  
Molenstraat 19  
2640 Mortsel  
tel. + 32 3 444 12 11

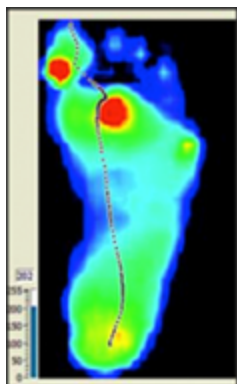
BTW BE 0428.651.017 - RPR Antwerpen  
gzaziekenhuizen@gza.be  
www.gzaziekenhuizen.be

## Druk: een belangrijk probleem

Druk is een belangrijk probleem en vaak de enige reden waarom een wonde niet kan genezen: **stappen en steunen is dus absoluut af te raden!**

Waarom je wonde ontstond, is niet altijd eenvoudig te verklaren en nog moeilijker op te lossen. Wat we wel weten, is dat diabetes de mobiliteit in de voetgewrichten vermindert. Dit zorgt voor een andere manier van stappen, met verkeerde drukpunten tot gevolg.

Een totale contactgips maakt contact met de volledige onderzijde van je voet en zorgt daardoor voor de best mogelijke drukverdeling. Ook je onderbeen zit mee in de gips zodat het mee een deel van je lichaamsgewicht kan opvangen.



## Oorzaak na genezing wonde niet opgelost

Je zal dus steeds zolen op maat en correcte schoenen moeten dragen, zowel binnen- als buitenshuis.

Elke stap zonder deze zolen of schoenen vergroot de kans dat er een nieuwe wonde op dezelfde plaats ontstaat.

Je zolen en schoenen zijn onderhevig aan slijtage. Laat ze daarom elke 6 maanden controleren, ook al vergoed de mutualiteit ze maar om de 2 jaar.

Wens je absoluut geen totale contactgips, dan kan de AIRCAST Walker een alternatief zijn. Om hetzelfde effect als de gips te garanderen, gespen we deze walker zo vast dat je hem thuis niet kunt uitdoen.



## De totale contactgips in 5 stappen

### 1. De eerste consultatie

- Intake en informatiegesprek
- Initiële verzorging met cultuurafname
- Indien nodig afspraken maken voor:
  - vasculair nazicht;
  - orthopedie;
  - medische beeldvorming.

### 2. De tweede consultatie

- Bespreking van de onderzoeksresultaten en start van therapie (aanleg van de gips).
- Breng een chauffeur mee!

### 3. De opvolgconsultaties

- Elke week laat je je inschrijven voor de diabetische voetkliniek én voor de consultatie orthopedie.
- Je laat de gips verwijderen in de gipskamer en komt vervolgens naar de voetkliniek voor de wondzorg.
- Nadien laat je je onderbeen opnieuw ingipsen in de gipskamer

### 4. De voorlaatste consultatie

- Wanneer de wonde bijna gesloten is, starten we de voorbereidingen voor de volgende fase: we maken afdrukken van je voeten voor de zolen en de schoenen op maat.

### 5. De laatste consultatie

- Controle van je wonde.
- Breng je kousen, nieuwe zolen en schoenen mee!

#### Ben je onverwacht verhinderd?

Gelieve ons uiterlijk 24 uur op voorhand te verwittigen via het nummer waarop je de afspraak hebt gemaakt. Indien we niet op de hoogte zijn van je annulatie, zijn we genoodzaakt administratieve kosten aan te rekenen.